	Система менеджмента качества ПОЛОЖЕНИЕ О НАУЧНО-ИССЛЕДОВАТЕЛЬСКОМ СЕКТОРЕ	Шифр документа	СМК ПП 31 – 2025
		Версия №4	страница 1 из 9

**РУБЦОВСКИЙ ИНДУСТРИАЛЬНЫЙ ИНСТИТУТ (ФИЛИАЛ)
ФГБОУ ВО «АЛТАЙСКИЙ ГОСУДАРСТВЕННЫЙ ТЕХНИЧЕСКИЙ
УНИВЕРСИТЕТ им. И.И. ПОЛЗУНОВА»**

УТВЕРЖДАЮ
 Директор РИИ АлтГТУ

 А.В. Сорокин
 « 28 » 12 2025 г.



**ПОЛОЖЕНИЕ
О НАУЧНО-ИССЛЕДОВАТЕЛЬСКОМ СЕКТОРЕ (НИС)
РИИ АлтГТУ**


Дата введения 01.01.2026 -

И.о. зам. директора по НИР

« 22 » 12 2025г.


 Н.А. Чернецкая

Рубцовск 2025

	Система менеджмента качества ПОЛОЖЕНИЕ О НАУЧНО-ИССЛЕДОВАТЕЛЬСКОМ СЕКТОРЕ	Шифр документа	СМК ПП 31 – 2025
		Версия №4	страница 2 из 9

1. ОБЩИЕ ПОЛОЖЕНИЯ

1.1 Научно-исследовательский сектор Рубцовского индустриального института (филиала) федерального государственного бюджетного образовательного учреждения высшего образования «Алтайский государственный технический университет им. И.И. Ползунова» (РИИ АлтГТУ), в дальнейшем именуемое НИС РИИ АлтГТУ, создан в соответствии с Положением о РИИ АлтГТУ.

1.2 НИС РИИ АлтГТУ возглавляет зам. директора по научному и инновационному развитию (НИР), который назначается и освобождается от занимаемой должности приказом директора института.

1.3 НИС РИИ АлтГТУ в своей деятельности руководствуется документами, список которых приведен в Приложении А.

1.4 НИС РИИ АлтГТУ от лица вуза может вступать в общественные научные и научно-технические объединения, организации и ассоциации, участвовать в создании и работе федеральных, межрегиональных, региональных инновационных и научно-исследовательских центров, технопарков и лабораторий.

1.5 Реорганизация и ликвидация НИС проводится на основании приказа директора РИИ АлтГТУ.

1.6 Настоящее положение введено взамен СМК ПП 31-2020, версия №3 от 01.09.2020г.

2. РУКОВОДСТВО И СТРУКТУРА НАУЧНО-ИССЛЕДОВАТЕЛЬСКОГО СЕКТОРА

2.1 НИС РИИ АлтГТУ работает под руководством зам. директора по НИР, который осуществляет свою деятельность в соответствии с должностной инструкцией.

2.2 Зам. директора по НИР организует работу научно-исследовательского сектора:


- выдает разовые задания работникам научно-исследовательского сектора;
- рассматривает поступающую в НИС РИИ АлтГТУ документацию, назначает ответственных и сроки исполнения документов;
- подписывает документацию, выполненную работником научно-исследовательского сектора;
- осуществляет контроль за выполнением работником научно-исследовательского сектора должностных инструкций;
- проводит совещания по вопросам, входящим в компетенцию научно-исследовательского сектора.

Зам. директора по НИР ежегодно отчитывается по итогам работы на заседании ученого совета института и несет полную ответственность за все направления деятельности НИС РИИ АлтГТУ.

2.3 В период отсутствия зам. директора по НИР его должностные обязанности выполняет зам. директора по УР.

2.4 Структуру и штатное расписание НИС РИИ АлтГТУ утверждает директор на основе выполняемых функций, условий и особенностей работы.

2.5 Организационная структура НИС РИИ АлтГТУ представлена на рисунке 1.

	Система менеджмента качества ПОЛОЖЕНИЕ О НАУЧНО-ИССЛЕДОВАТЕЛЬСКОМ СЕКТОРЕ	Шифр документа	СМК ПП 31 – 2025
		Версия №4	страница 3 из 9

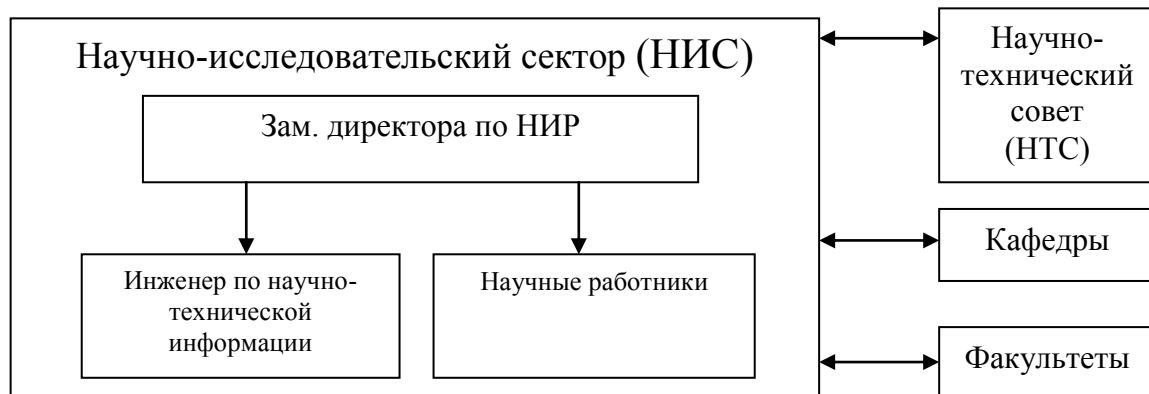


Рисунок 1 – Организационная структура НИС РИИ АлтГТУ


3. ОСНОВНЫЕ ЗАДАЧИ

3.1 Основными задачами НИС РИИ АлтГТУ являются:

- обеспечение необходимых научных, экономических, социальных и производственных условий развития научного, научно-технического, инновационного и научно-методического потенциала коллективов подразделений института и его отдельных работников;
- выполнение фундаментальных, поисковых и прикладных исследований и инновационных разработок по приоритетным направлениям науки и техники, обозначенных Министерством науки и высшего образования и РФ, с учетом профиля подготовки обучающихся в институте;
- повышение научного, научно-технического уровня, эффективности научных исследований и инновационных разработок, качества подготовки институтом выпускников с учетом потребностей отраслей экономики РФ;
- развитие научно-технической и опытно-экспериментальной базы института, обеспечение роста квалификации и профессионального уровня сотрудников НИС РИИ АлтГТУ и института в целом.

3.2 НИС РИИ АлтГТУ может выполнять следующие виды работ:

- научно-исследовательские, инновационные, проектные, конструкторские, технологические, опытно-конструкторские, опытно-технологические работы;
- научно-техническое обеспечение учебного процесса и содействие подготовке научно-педагогических работников высшей квалификации;
- создание и реализация научно-технической продукции, мелкосерийной и малотоннажной наукоемкой продукции как товара;
- оказание научно-технических и консультационных услуг по всем направлениям своей деятельности;
- выпуск тематических сборников научных трудов, материалов конференций, симпозиумов, семинаров и т.п. и осуществление их реализации;
- управленческое консультирование, оказание экономико-правовых услуг, включая аудиторскую деятельность;

	Система менеджмента качества ПОЛОЖЕНИЕ О НАУЧНО-ИССЛЕДОВАТЕЛЬСКОМ СЕКТОРЕ	Шифр документа	СМК ПП 31 – 2025
		Версия №4	страница 4 из 9

- информационное и патентное обслуживание, организация семинаров, совещаний, выставок по реализуемым направлениям научной, инновационной и научно-исследовательской деятельности;
- производство другой продукции, оказание услуг, осуществление коммерческой деятельности, не противоречащей действующему законодательству.

4. ПРАВА И ОБЯЗАННОСТИ НАУЧНО-ИССЛЕДОВАТЕЛЬСКОГО СЕКТОРА

4.1 НИС РИИ АлтГТУ имеет право давать руководителям структурных подразделений института обязательные для исполнения рекомендации по вопросам, относящимся к компетенции НИС РИИ АлтГТУ.

4.2 НИС РИИ АлтГТУ имеет право требовать и получать от всех структурных подразделений РИИ АлтГТУ сведения, необходимые для выполнения возложенных на НИС РИИ АлтГТУ задач.

4.3 Самостоятельно вести переписку по вопросам, входящим в компетенцию НИС РИИ АлтГТУ.

4.4 Давать разъяснения, рекомендации и указания по вопросам, входящим в компетенцию НИС РИИ АлтГТУ.

4.5 Участвовать в совещаниях, заседаниях, конференциях и т.п., проводимых в РИИ АлтГТУ.

5. ОТВЕТСТВЕННОСТЬ


5.1 Зам. директора по НИР, как руководитель научно-исследовательского сектора, в соответствии с трудовым законодательством РФ несет ответственность за ненадлежащее и несвоевременное выполнение своих обязанностей, предусмотренных настоящим Положением и должностной инструкцией.

5.2 В случае невыполнения или ненадлежащего выполнения своих обязанностей зам. директора по НИР несет ответственность в дисциплинарном порядке в соответствии с Трудовым кодексом РФ.

5.3 На НИС РИИ АлтГТУ возглавляется ответственность за:

- выполнение работ в соответствии с утвержденным планом;
- привлечение в установленном порядке специалистов и работников института к проведению исследований в рамках научно-исследовательской и инновационной деятельности;
- представление института в других организациях и учреждениях по вопросам, находящимся в компетенции НИС РИИ АлтГТУ, используя договорные формы отношений на условиях, принятых в институте;
- внесение руководству института предложений об устранении недостатков, влияющих на выполнение плана работы;
- представление руководству института предложений о поощрении особо отличившихся работников.

5.4 Работники научно-исследовательского сектора несут ответственность за качество и своевременное выполнение своих обязанностей, предусмотренных настоящим Положением и должностной инструкцией.

	Система менеджмента качества ПОЛОЖЕНИЕ О НАУЧНО-ИССЛЕДОВАТЕЛЬСКОМ СЕКТОРЕ	Шифр документа	СМК ПП 31 – 2025
		Версия №4	страница 5 из 9

6. ВЗАИМОДЕЙСТВИЕ, СВЯЗИ

6.1 В научно-исследовательском секторе осуществляется взаимодействие со всеми внутренними структурными подразделениями института и другими сторонними организациями.

6.2 НИС РИИ АлтГТУ ведёт записи по виду своей деятельности, которые отражают работу сектора (Приложение Б).

6.3 В своей практической деятельности НИС РИИ АлтГТУ взаимодействует:


- с отделом кадров и внеучебной работы, финансово-экономическим отделом по организационным вопросам проведения научно-технических мероприятий;
- с деканами, заведующими кафедрами по различным организационным вопросам, связанным с проведением научных мероприятий;
- с научно-техническим советом (НТС) РИИ АлтГТУ по вопросам управления научным и инновационным развитием института, координации действий факультетов и кафедр, участвующих в научно-исследовательской и инновационной деятельности;
- с отделом кадров и внеучебной работы по вопросам ведения делопроизводства;
- с научным управлением АлтГТУ для оформления годовых отчетов по НИР.
- с отделом учебной работы, аккредитации и мониторинга по вопросам системы менеджмента качества института.

7. ФИНАНСИРОВАНИЕ, МАТЕРИАЛЬНО-ТЕХНИЧЕСКОЕ ОБЕСПЕЧЕНИЕ

7.1 Финансирование НИС РИИ АлтГТУ осуществляется из средств РИИ АлтГТУ.

7.2 Для нормальной работы научно-исследовательский сектор размещается в служебном кабинете, отвечающем условиям, предусмотренным государственными стандартами организации, безопасности труда, правилами внутреннего трудового распорядка и коллективным договором.

Примечание: Настоящее Положение рассмотрено и утверждено на заседании Ученого совета РИИ АлтГТУ от 15.12.2025г., протокол № 12

	Система менеджмента качества	Шифр документа	СМК ПП 31 – 2025
		Версия №4	страница 6 из 9

ПРИЛОЖЕНИЕ А

Список документации, регламентирующей работу научно-исследовательского сектора

Научно-исследовательский сектор в своей деятельности руководствуется следующими документами:

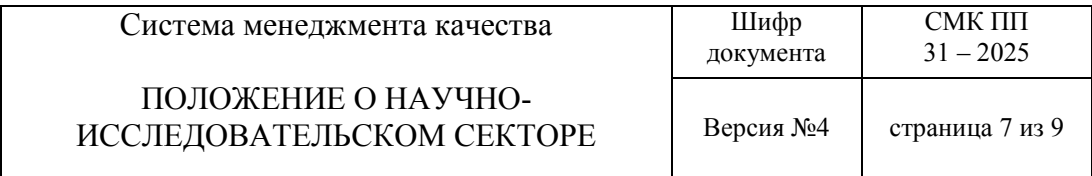
1. Трудовым кодексом Российской Федерации;
2. Положением о РИИ АлтГТУ;
3. Правилами внутреннего трудового распорядка;
4. Приказами, распоряжениями Министерства науки и высшего образования Российской Федерации;
5. Приказами и распоряжениями директора и зам. директора по учебной работе;
6. Должностными инструкциями работников НИС РИИ АлтГТУ;
7. Инструкциями института в области охраны труда и правил безопасности;
8. Документами системы менеджмента качества института;
9. Настоящим положением.

ПРИЛОЖЕНИЕ Б

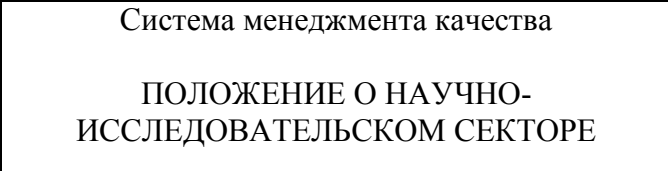
Записи и их обработка

К записям научно-исследовательского сектора относятся:

- журнал регистрации входящих документов;
- журнал инструктажа по охране труда и пожарной безопасности;
- отчеты НИС РИИ АлтГТУ;
- отчеты по НИР, представляемые в Министерство науки и высшего образования РФ;
- план работы НИС РИИ АлтГТУ;
- план работы НТС;
- приказы о проведении научно-технических мероприятий;
- протоколы НТС.



_____ А.Н. Чернышова
подпись
« 22 » 12 2025 г.



Версия №4

страница 8 из 9

[illegible]



страница 9 из 9

[illegible]