

МИНИСТЕРСТВО НАУКИ И ВЫСШЕГО ОБРАЗОВАНИЯ
РОССИЙСКОЙ ФЕДЕРАЦИИ

Рубцовский индустриальный институт (филиал)
федерального государственного бюджетного образовательного учреждения
высшего образования «Алтайский государственный технический
университет им. И.И. Ползунова»

УТВЕРЖДАЮ

Ректор АлтГТУ

А.М. Марков



2024 г.

ОТЧЕТ

о результатах самообследования деятельности
Рубцовского индустриального института (филиала)
федерального государственного бюджетного образовательного
учреждения высшего образования «Алтайский государственный
технический университет им. И.И. Ползунова»

за 2023 год

Рубцовск 2024

ОГЛАВЛЕНИЕ

Введение	4
I Аналитическая часть	5
1.1 Цель (миссия) института	7
1.2 Система управления	8
1.3 Программа развития института	9
2 Образовательная деятельность	10
2.1 Реализуемые образовательные программы	10
2.2 Содержание и качество подготовки обучающихся	14
2.3 Ориентация на рынок труда и востребованность выпускников	17
2.4 Учебно-методическое обеспечение реализуемых образовательных программ	18
2.5 Библиотечно-информационное обеспечение реализуемых образовательных программ	18
2.6 Внутренняя система оценки качества образования	20
2.7 Кадровое обеспечение по направлениям и специальностям подготовки обучающихся	24
2.8 Повышение квалификации профессорско-преподавательского состава	25
2.9 Возрастной состав преподавателей	25
3 Научно-исследовательская деятельность	25
3.1 Основные научные школы, методические школы РИИ АлтГТУ	25
3.2 Планы развития основных научных направлений	27
3.3 Объемы проведенных научных исследований	28
3.4 Использование результатов научных исследований в образовательной деятельности, внедрение собственных разработок в производственную практику	28
3.5 Анализ эффективности научной деятельности	29
3.6 Патентно-лицензионная деятельность	31
4 Международная деятельность	31
4.1 Результативность форм международного сотрудничества: участие в международных образовательных и научных программах	31
4.2 Обучение иностранных студентов	32
4.3 Мобильность научно-педагогических работников и студентов в рамках международных межвузовских обменов (обучение студентов за рубежом, повышение квалификации научно-педагогических работников за рубежом, учебно-научная работа педагогических работников за рубежом)	33
5 Внеучебная работа	36
6 Материально-техническое обеспечение	36
6.1 Материально-техническая база института	36
6.2 Материально-техническая база по направлениям подготовки	37
6.3 Развитие и оснащение лабораторной базы	37
6.4 Социально-бытовые условия института: пункты питания, медицинское обслуживание, общежития и спортивно-	37

оздоровительные комплексы.....	
7 Условия получения образования инвалидами и лицами с ограниченными возможностями здоровья.....	38
7.1 Организация безбарьерной архитектурной среды.....	38
7.2 Разработанные адаптированные образовательные программы.....	41
7.3 Подготовка научно-педагогических работников, прошедших повышение квалификации по вопросам обучения инвалидов и лиц с ограниченными возможностями здоровья, привлечение тьюторов, психологов, социальных работников и других специалистов.....	43
7.4 Учебно-методическое и информационное обеспечение обучающихся инвалидов и лиц с ограниченными возможностями здоровья.....	43
7.5 Материально-техническое обеспечение. Специальные технические и программные средства для обучения лиц с инвалидностью.....	44
II Анализ показателей деятельности вуза при самообследовании	45
Приложение А.....	48

ВВЕДЕНИЕ

Настоящий отчет о самообследовании Рубцовского индустриального института (филиала) ФГБОУ ВО «Алтайский государственный технический университет им. И.И. Ползунова» составлен в соответствии с Федеральным законом от 29.12.2012 № 273-ФЗ «Об образовании в Российской Федерации»; Приказом Министерства образования и науки РФ от 14.06.2013 № 462 «Об утверждении Порядка проведения самообследования образовательной организацией»; Приказом Министерства образования и науки РФ от 10.12.2013 № 1324 «Об утверждении показателей деятельности образовательной организации, подлежащей самообследованию»; Приказом Министерства образования и науки РФ от 15 февраля 2017 г. № 136 «О внесении изменений в показатели деятельности образовательной организации, подлежащей самообследованию, утвержденные приказом Министерства образования и науки Российской Федерации от 10 декабря 2013 г. № 1324».

Целями проведения ежегодного самообследования являются:

- обеспечение доступности и открытости информации о деятельности организации;
- выявление сильных и слабых сторон отдельных процессов вуза и отдельных образовательных программ;
- принятие решений и действий, относящихся к повышению результативности отдельных процессов вуза, повышению их качества,
- обеспечению потребности в ресурсах – кадровых, материально-технических, информационных, библиотечных.

В аналитической части отчета приводятся общие сведения об образовательной организации, включая миссию вуза, систему управления институтом, планируемые результаты деятельности, определенные программой развития вуза. Дается оценка образовательной деятельности: содержания и качества подготовки обучающихся, организации учебного процесса, востребованности выпускников, качества кадрового, учебно-методического, библиотечно-информационного обеспечения, функционирования внутренней системы оценки качества образования. Анализируется научно-исследовательская и международная деятельность, внеучебная работа, материально-техническая база института.

I Аналитическая часть

Рубцовский индустриальный институт (филиал) федерального государственного бюджетного образовательного учреждения высшего образования «Алтайский государственный технический университет им. И.И. Ползунова» (РИИ АлтГТУ), является крупнейшим и старейшим высшим учебным заведением южной части Алтайского края.

Контактная информация: 658207, Алтайский край, г. Рубцовск, ул. Тракторная 2/6, тел. (38557) 59824 (приемная директора), rii@rubinst.ru.

Руководитель РИИ АлтГТУ: директор Сорокин Антон Витальевич.

РИИ АлтГТУ основан в 1946 году, вначале, в качестве учебно-консультационного пункта Московского института металлопромышленности, затем, в 1947 году, был преобразован в Рубцовский филиал Алтайского института сельскохозяйственного машиностроения. В связи с переименованием АИСХМ в Алтайский политехнический институт, в 1959 году, преобразован в вечерний факультет АПИ в г. Рубцовске. На основании Постановления ЦК КПСС и Совета Министров СССР от 08.07.1987 №759 и приказа Министерства высшего и среднего специального образования РСФСР от 12.02.1988 №83 преобразован в Рубцовский завод-втуз при производственном объединении «Алтайский тракторный завод им. М.И. Калинина» - филиал АПИ. В 1994 году, приказом Госкомвуза России от 01.04.1994 №251 переименован в Рубцовский индустриальный институт Алтайского государственного технического университета (на правах филиала). Приказом Федерального агентства по образованию от 20.10.2004 №183 переименован в Рубцовский индустриальный институт (филиал) государственного образовательного учреждения высшего профессионального образования «Алтайский государственный технический университет им. И.И. Ползунова». Приказом Министерства образования и науки Российской Федерации от 27.05.2011 №1874 переименован в Рубцовский индустриальный институт (филиал) федерального государственного бюджетного образовательного учреждения высшего профессионального образования «Алтайский государственный технический университет им. И.И. Ползунова». Приказом Министерства образования и науки Российской Федерации от 04.09.2015 №975 переименован в Рубцовский индустриальный институт (филиал) федерального государственного бюджетного образовательного учреждения высшего образования «Алтайский государственный технический университет им. И.И. Ползунова».

Учредителем и собственником имущества института является Российская Федерация. Функции и полномочия учредителя от имени Российской Федерации осуществляет Министерство науки и высшего образования Российской Федерации.

Деятельность института осуществляется в соответствии с законодательством Российской Федерации в области образования, Уставом АлтГТУ, утвержденным приказом Министерства науки и высшего

образования Российской Федерации № 878 от 31.10.2018 г. и Положением о Рубцовском индустриальном институте (филиале) федерального государственного бюджетного образовательного учреждения высшего образования «Алтайский государственный технический университет им. И.И. Ползунова», утвержденным решением ученого совета АлтГТУ от 30.11.2020г. протокол №11.

Образовательная деятельность университета осуществляется на основании:

1. Лицензии на осуществление образовательной деятельности с регистрационным номером № Л035-00115-22/00097081, выданной Федеральной службой по надзору в сфере образования и науки 08 февраля 2016 г., бессрочно (<https://www.altstu.ru/plink/vupiskaaltgtu.pdf>)

2. Свидетельства о государственной аккредитации регистрационный номер № 2040, серия 90А01, номер бланка 0002139, выданного Федеральной службой по надзору в сфере образования и науки бессрочно (https://www.altstu.ru/media/f/vipiska_svidetelstvo.pdf).

В настоящее время Рубцовский индустриальный институт является научным, образовательным, культурным и социальным центром г. Рубцовска и прилегающих районов, а также единственным на юге Алтайского края вузом, реализующим образовательные программы высшего образования технических направлений. РИИ АлтГТУ играет ключевую роль в обеспечении технологической независимости предприятий юго-западной части Алтайского края, являясь основным поставщиком высококвалифицированных трудовых ресурсов реального сектора экономики г. Рубцовска и прилегающих районов. На многих предприятиях г. Рубцовска (в том числе предприятиях оборонно-промышленного комплекса) выпускники РИИ составляют до 90% состава инженерно-технических работников. Руководители г. Рубцовска и его крупнейших предприятий также являются выпускниками РИИ АлтГТУ.

Развитие экономики города Рубцовска и Алтайского края, выполнение целевых программ различного уровня напрямую связано с деятельностью Рубцовского индустриального института. РИИ АлтГТУ непрерывно взаимодействует с предприятиями и организациями Алтайского края (в том числе с предприятиями оборонно-промышленного комплекса), оказывая им консультативные, научные и образовательные услуги. РИИ АлтГТУ является одним из ведущих партнеров первого в Алтайском крае промышленного технопарка «Юг Алтай».

Для организации эффективного взаимодействия вуза и сферы бизнеса при РИИ АлтГТУ функционирует Попечительский совет, в состав которого входят руководители крупнейших предприятий г. Рубцовска.

Помимо подготовки кадров для предприятий и организаций Рубцовский индустриальный институт играет ключевую социальную роль в жизни города Рубцовска, развивая стройотрядовское, добровольческое, гражданско-патриотическое и другие виды молодежных движений, а также

активно приобщая подрастающее поколение города и районов к научно-техническому творчеству.

На сегодняшний день в РИИ АлтГТУ действуют 13 студенческих объединений: 2 строительных отряда, педагогический отряд, студенческий сервисный отряд, студенческий отряд проводников, отряд Снежного десанта, Штаб трудовых дел РИИ, Тьюторы, хореографическая студия, вокальная студия, команда КВН, Студенческий совет и Совет общежития.

Учитывая географическое положение г. Рубцовска, РИИ АлтГТУ проводит активную работу по укреплению международных связей с вузами и организациями приграничных государств, обучая иностранных студентов, проводя совместные конференции, семинары и другие мероприятия.

На базе РИИ АлтГТУ постоянно проходят региональные, всероссийские и международные научные конференции, а также конкурсы технического творчества с привлечением обучающихся из организаций высшего, среднего и среднего профессионального образования.

Рубцовский индустриальный институт не имеет равных в городе Рубцовске по уровню квалификации научно-педагогических работников. Профессорско-преподавательский состав и студенты РИИ АлтГТУ являются авторами передовых научно-технических разработок, защищенных патентами на изобретения и полезные модели, свидетельствами о государственной регистрации программ для ЭВМ.

1.1 Цель (миссия) института

Миссия - содействие технологической независимости Алтайского края и России через подготовку инженерных кадров, создание наукоемких продуктов и их трансфер в высокотехнологичные отрасли экономики.

Стратегической целью (видением) института является его становление и развитие как лидера регионального рынка подготовки высококвалифицированных инженерных кадров с цифровыми компетенциями, выполняющий в рамках консорциумов с академическими и индустриальными партнёрами прикладные исследования и социогуманитарные проекты.

Реализация поставленной цели достигается посредством наращивания исследовательского и образовательного потенциала через взаимодействие с партнерами из индустрии и академической среды, создание современной инфраструктуры, вовлеченность студентов и преподавателей в исследования и технологическое предпринимательство, формирование системы управления на основе цифровых технологий а также посредством перехода:

- к междисциплинарным, практико-ориентированным программам;
- к технологическим разработкам и их трансферу в реальную экономику;
- к межотраслевым проектам и партнерствам;
- к многоканальным коммуникациям с широким кругом заинтересованных сторон.

1.2 Система управления

Управление институтом осуществляется в соответствии с Конституцией Российской Федерации, Федеральным законом «Об образовании в Российской Федерации», нормативными документами Министерства науки и высшего образования Российской Федерации, Уставом АлтГТУ и Положением о РИИ АлтГТУ.

Вопросы управления структурными подразделениями, конкретные формы и содержание их отношений с администрацией института, порядок их деятельности регламентируются положениями, утвержденными приказами директора на основании решений ученого совета института. Принятые нормативные и организационно-распорядительные документы соответствуют уставным требованиям и не противоречат действующему законодательству.

В настоящее время в структуру института входят 2 факультета, 6 кафедр; ведется обучение по 9 направлениям бакалавриата высшего образования и по 3 специальностям среднего профессионального образования. В РИИ АлтГТУ работает центр повышения квалификации и переподготовки кадров, центр изучения иностранных языков «Глобус», а также Рубцовский филиал Центра детского научного и инженерно-технического творчества «Наследники Ползунова» созданный при всесторонней поддержке Благотворительного фонда Андрея Мельниченко.

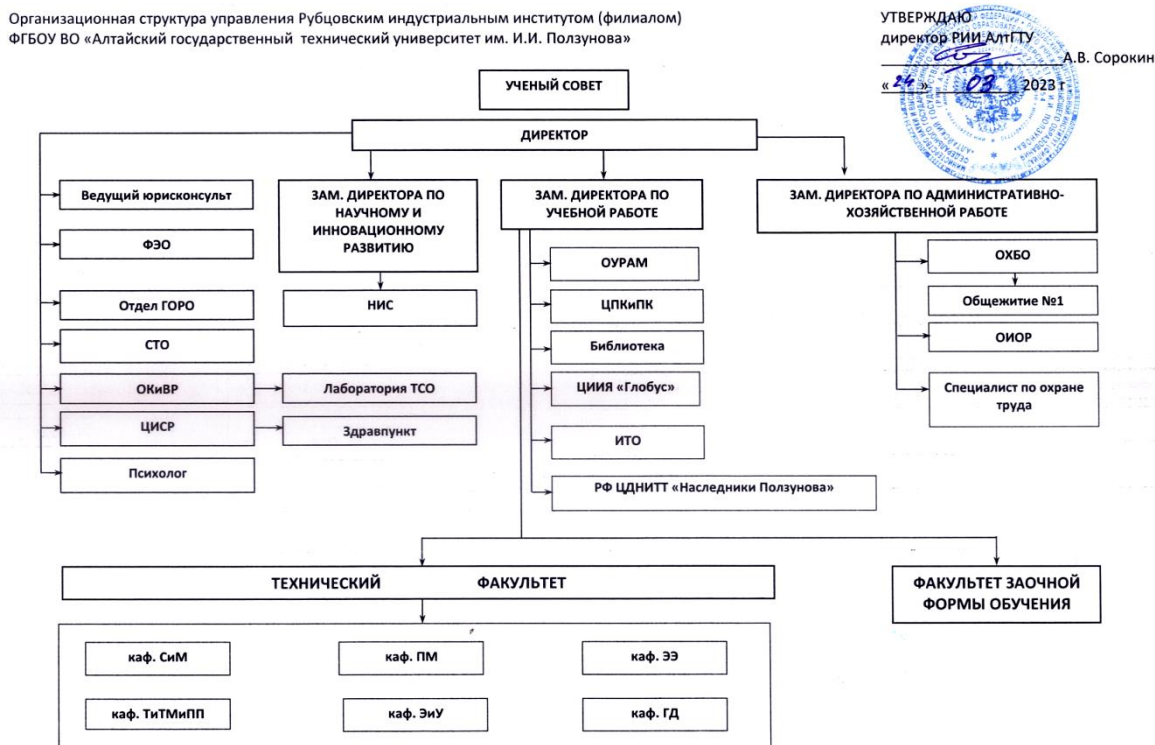


Рисунок 1.1 – Организационная структура управления РИИ АлтГТУ

Таблица 1.1 - Пояснения к организационной структуре института

Управление	Сокращенное название структурного подразделения	Полное название структурного подразделения
1	2	3
Директор	ФЭО	Финансово-экономический отдел
	отдел ГОРО	Отдел гражданской обороны, режима и охраны
	СТО	Служба транспортного обеспечения
	ОКиВР	Отдел кадров и внеучебной работы
	ЦИСР	Центр инклюзивной и социальной работы
Зам. директора по научному и инновационному развитию	НИС	Научно – исследовательский сектор
Зам. директора по учебной работе	ОУРАМ	Отдел учебной работы, аккредитации и мониторинга
	ЦПКиПК	Центр повышения квалификации и переподготовки кадров
	ЦИИЯ «Глобус»	Центр изучения иностранных языков «Глобус»
	ИТО	Информационно-технический отдел
	РФ ЦДНИТТ	Рубцовский филиал Центра детского научного и инженерно-технического творчества «Наследники Ползунова»
	Кафедры	
	каф. СиМ	Строительство и механика
	каф. ПМ	Прикладная математика
	каф. ЭиУ	Экономика и управление
	каф. ЭЭ	Электроэнергетика
	каф. ГД	Гуманитарные дисциплины
	каф. ТиТМиПП	Техника и технологии машиностроения и пищевых производств
	Зам. директора по административно – хозяйственной работе	ОХБО
ОИОР		Отдел инженерного обеспечения и ремонта

1.3 Программа развития института

Программа развития РИИ АлтГТУ является неотъемлемой частью Программы развития АлтГТУ на 2023-2032 гг. (<https://www.altstu.ru/media/f/Programma-itog-posle-MON.pdf>), которая определяет следующие основные мероприятия по достижению целевой модели развития:

- 1 Образовательная политика
- 2 Политика в области научно-исследовательской деятельности и инноваций
- 3 Молодежная политика
- 4 Политика по развитию человеческого капитала

- 5 Политика по развитию инфраструктуры
- 6 Политика в области цифровой трансформации
- 7 Система управления
- 8 Социальная миссия
- 9 Политика в области развития филиальной сети.

2 Образовательная деятельность

2.1 Реализуемые образовательные программы

Образовательная деятельность в РИИ АлтГТУ осуществляется по двум уровням: высшее образование (бакалавриат) и среднее профессиональное образование (подготовка специалистов среднего звена) по следующим УГНС:

- 08.00.00 Техника и технологии строительства
- 09.00.00 Информатика и вычислительная техника
- 13.00.00 Электро- и теплоэнергетика;
- 15.00.00 Машиностроение;
- 23.00.00 Техника и технологии наземного транспорта;
- 38.00.00 Экономика и управление;

Кроме профессионального образования в АлтГТУ реализуются программы дополнительного образования: дополнительное образование детей и взрослых, дополнительное профессиональное образование.

Основные профессиональные образовательные программы (ОПОП), реализованные в РИИ АлтГТУ в 2023 году представлены на официальном сайте РИИ АлтГТУ <https://www.rubinst.ru/sveden/education>, а также в таблице 2.1.

В 2023 году впервые произведен набор на первый курс на базе среднего общего образования по специальности 13.02.07 Электроснабжение (по отраслям).

Прием и обучение по ОПОП в отчетном году в РИИ АлтГТУ осуществлялись в очной, очно-заочной и заочной формах. Численное распределение обучающихся по образовательным программам высшего образования, в том числе принятых на обучение в 2023 году, по формам обучения представлены в таблицах 2.2 и 2.3.

Стипендии Президента РФ удостоены в течение года 1 человек, Правительства РФ – 6 человек.

Реализация программ дополнительного образования в РИИ АлтГТУ осуществляется Центром повышения квалификации и переподготовки кадров (ЦПКиПК) и Центром изучения иностранных языков «Глобус» (таблица 2.4.). Обучающиеся РИИ АлтГТУ имеют возможность получать второе параллельное образование экономического или технического профиля. В РИИ АлтГТУ осуществляется обучение руководителей и специалистов вопросам охраны труда и пожарно-техническому минимуму по заказу предприятий города.

Таблица 2.1 - Перечень реализуемых образовательных программ высшего образования (бакалавриат) и среднего профессионального образования в РИИ АлтГТУ

Код и наименование (специальности)направления	Наименование направленности (профиля)	Форма обучения
08.03.01 Строительство	Промышленное и гражданское строительство	очная; очно-заочная; заочная
09.02.07 Информационные системы и программирование	Информационные системы и программирование на базе основного общего образования	очная
	Информационные системы и программирование на базе среднего общего образования	очная
09.03.01 Информатика и вычислительная техника	Технологии разработки программного обеспечения	очная, заочная
13.02.07 Электроснабжение (по отраслям)	Электроснабжение (по отраслям) на базе среднего общего образования	очная
13.03.02 Электроэнергетика и электротехника	Системы электроснабжения	очная, заочная
15.03.01 Машиностроение	Литейные технологии и оборудование	заочная
15.03.02 Технологические машины и оборудование	Цифровые технологии в формообразовании	заочная
15.03.05 Конструкторско-технологическое обеспечение машиностроительных производств	Технологии, оборудование и автоматизация машиностроительных производств	очная, заочная
23.03.02 Наземные транспортно-технологические комплексы	Проектирование колесных и гусеничных машин	заочная
38.02.01 Экономика и бухгалтерский учет (по отраслям)	Экономика и бухгалтерский учет (по отраслям) на базе основного общего образования	очная
	Экономика и бухгалтерский учет (по отраслям) на базе среднего общего образования	очная
38.03.01 Экономика	Финансы и кредит	очная; очно-заочная; заочная;
38.03.02 Менеджмент	Менеджмент организации	заочная

Таблица 2.2 – Контингент студентов по уровням образования и формам обучения (по состоянию на 01 октября 2023 года)

Уровень образования	Форма обучения	Всего	Из них	
			за счет федерального бюджета	по договорам об оказании платных образовательных услуг
Бакалавриат	Очная	375	367	8
	Очно-заочная	28	-	28
	Заочная	291	57	234
	итого	694	424	270
СПО	Очная	171	30	141

Таблица 2.3 – Результаты приема студентов в 2023 году

Уровень образования	Форма обучения	Всего	Из них	
			за счет федерального бюджета	по договорам об оказании платных образовательных услуг
Бакалавриат	Очная	120	120	-
	Очно-заочная	12	-	12
	Заочная	43	11	32
СПО	Очная	76	10	66

Таблица 2.4

Наименование образовательной программы	Количество обученных, чел.
1 Дополнительное образование детей (Дополнительные общеразвивающие программы)	288
Учимся читать по-английски» (Глобус)	40
«Довузовская подготовка по английскому языку» (Глобус)	243
Подготовка к ЕГЭ (математика)	5
2 Дополнительное образование взрослых	407
Обучение и проверка знаний требований охраны труда	407
3 Дополнительное профессиональное образование	102
3.1 Программы повышения квалификации специалистов:	83
Повышение квалификации специалистов строительных и проектных организаций	6
«Практические навыки работы с программным комплексом «Гранд-смета»	9
«Оказание первой помощи пострадавшим в образовательной организации»	50
«Пожарная безопасность»	18
3.2 Программы профессиональной переподготовки:	19
«Экономика и управление на предприятии»	19
4. Профессиональное обучение:	209
«Слесарь-ремонтник»	9
«Кассир»	23
«Продавец, контролер-кассир»	10
«Токарь»	10
«Слесарь механосборочных работ» (480 часов)	7
«Слесарь механосборочных работ» (240 часов)	129
«Комплектовщик изделий и инструмента»	11
«Распределитель работ»	10
ИТОГО:	1006 (134,5%)

Центр изучения иностранных языков «Глобус» (ЦИИЯ «Глобус») осуществляет подготовку обучающихся по дополнительным образовательным программам:

- «Учимся читать по-английски» (младшие школьники 2-3 классы);
- «Довузовская подготовка по английскому языку» - включает обучение по нескольким уровням (3-11 классы).

В 2023 году в Центре изучения иностранных языков «Глобус» прошли обучение по договору об образовании на обучение по дополнительным образовательным программам с применением прикладных научных исследований всего 283 человека. После окончания определенного уровня дополнительной образовательной программы (2 года обучения) обучающимся, успешно сдавшим экзамен, выдаются свидетельства. В июне 2023 года в связи с успешной сдачей экзамена выдано 25 свидетельств. ЦИИЯ «Глобус» регулярно проводит пробные экзамены ОГЭ для обучающихся в ЦИИЯ «Глобус», а также для учащихся школ города. В 2023 году в пробных экзаменах приняли участие 16 обучающихся. Обучающиеся в ЦИИЯ «Глобус» ежегодно принимают участие в городской олимпиаде по английскому языку и показывают высокие результаты. Воспитательная работа в ЦИИЯ «Глобус» направлена на изучение традиций, обычаев, культуры стран изучаемого языка, которое осуществляется как на занятиях (при проведении тематических конкурсов среди групп), так и в постоянном общении с обучающимися и их родителями. В 2023 году в ЦИИЯ «Глобус» проходили обучение школьники из 15 школ города, а также учащиеся из Рубцовского педагогического колледжа и Безрукавской СОШ.

В РИИ АлтГТУ действует Рубцовский филиал Центра детского научного и инженерно-технического творчества «Наследники Ползунова» при всесторонней поддержке Благотворительного фонда Андрея Мельниченко. Цель работы Центра – развитие детей, одаренных в области естественных и точных наук. Это достигается за счет углубленного обучения школьников 5-11-х классов по программам дополнительного образования.

Количество обучающихся в 2023/2024 учебном году на 01.09.2023 – 226 человек. Выпуск 2023 г. – 19 человек.

Средний балл ЕГЭ выпускников центра в 2023 г.: «Математика (профиль)» - 62,9; «Физика» - 66,2; «Информатика» - 59,3; «Химия» - 88.

Среди обучающихся в 2022/2023 г.: 18 победителей и призеров муниципального этапа Всероссийской олимпиады школьников; 3 призера регионального этапа Всероссийской олимпиады школьников; 11 призеров и победителей региональных и заключительных этапов иных олимпиад, в том числе входящих в перечни олимпиад, утвержденные Министерством просвещения и Министерством образования и науки РФ; 23 победителя и призера регионального этапа V Детского научного конкурса Фонда Андрея Мельниченко.

Сумма средств, полученных на развитие материальной базы РФ ЦДНИТТ «Наследники Ползунова» в 2023 г. от Благотворительного Фонда Андрея Мельниченко составила более 5 млн. рублей.

В центре ведут занятия ведущие преподаватели Рубцовского индустриального института и образовательных учреждений Рубцовска. Обучающиеся активно привлекаются к научно-исследовательской и творческой деятельности.

2.2 Содержание и качество подготовки обучающихся

2.2.1 Организация и содержание образовательной деятельности в РИИ АлтГТУ.

Организация образовательной деятельности и содержание образовательных программ РИИ АлтГТУ определены федеральными нормативными документами в области образования и локальными нормативными актами АлтГТУ и РИИ АлтГТУ. На основе федеральных государственных образовательных стандартов, а также с учетом требований профессиональных стандартов, региональной специфики рынка труда, требований к выпускнику потенциальных работодателей, традиций вуза в области образования по всем реализуемым программам ВО и СПО разработаны основные профессиональные образовательные программы (ОПОП) и программы подготовки специалистов среднего звена (ППССЗ).

Основными профессиональными образовательными программами определены:

- области и сферы профессиональной деятельности выпускников;
- типы задач профессиональной деятельности выпускников;
- область профессиональной деятельности и сфера (сферы) профессиональной деятельности выпускников;
- перечень профессиональных стандартов, соотнесенных с ФГОС;
- перечень типов задач профессиональной деятельности выпускников;
- профиль (направленность) ОПОП
- условия реализации ОПОП
- общесистемные, кадровые, финансовые, материально-техническое и учебно-методическое обеспечение, а также применяемые механизмы оценки качества образовательной деятельности и подготовки обучающихся.

В ОПОП сформулированы миссия, цели и задачи образовательной программы, установлены требования к уровню поступающих на образовательную программу, указаны квалификация, присваиваемая выпускникам программы, формы обучения, объем программы, срок получения образования и язык обучения, особенности реализации ОПОП. Основная профессиональная образовательная программа содержит результаты освоения: универсальные, общепрофессиональные и профессиональные компетенции с индикаторами их достижения. В состав ОПОП входят следующие взаимосвязанные компоненты: общая характеристика (описание) образовательной программы, календарный учебный график, учебный план, рабочие программы дисциплин (модулей), рабочие программы практик и государственной итоговой аттестации, включая фонд оценочных материалов для проведения промежуточной

аттестации обучающихся и для государственной итоговой аттестации, аннотации рабочих программ дисциплин (модулей), рабочая программа воспитания и календарный график воспитательной работы, методические материалы и иные компоненты.

Важнейшим элементом ОПОП является учебный план, который, в соответствии с формой обучения, определяет срок освоения программы, объем программы в целом и ее составных частей, календарный учебный график, перечень дисциплин (модулей), типы практик, виды государственной итоговой аттестации, последовательность изучения и распределение дисциплин по семестрам, формы промежуточной и итоговой аттестации, распределение объемов контактной аудиторной нагрузки и часов самостоятельной работы студентов, планируемые результаты освоения образовательной программы. Для обеспечения актуальности содержания вариативной части к разработке учебных планов были привлечены представители промышленных предприятий и бизнес структур региона. Так, в числе согласующих содержание и структуру образовательных программ выступили крупные и значимые предприятия и организации:

Рубцовский машиностроительный завод (входит в состав Научно-производственной корпорации «Уралвагонзавод»); Алтайэнерго (филиал компании «Россети Сибирь»); ЗАО «Рубцовский завод запасных частей»; Проектный институт «Алтайкоммунпроект»; Акционерное Общество «Сибирь-Полиметаллы»; и другие.

Все учебные планы рассматриваются на ученом совете РИИ АлтГТУ и утверждаются директором. Возможные изменения в учебный план вносятся только на основании решения ученого совета института. Учебные планы разрабатываются с использованием системы зачетных единиц.

Практическая подготовка студентов РИИ АлтГТУ является составной частью основных образовательных программ подготовки бакалавров. Ведущие предприятия и организации г. Рубцовска и Алтайского края были задействованы в организации и проведении практик студентов РИИ АлтГТУ: Рубцовский машиностроительный завод АО «Научно-производственная корпорация «Уралвагонзавод»; Муниципальное унитарное предприятие «Рубцовский водоканал» муниципального образования город Рубцовск Алтайского края; Рубцовский комплексный отдел Алтайского краевого государственного унитарного предприятия «Проектный институт Алтайкоммунпроект»; Публичное акционерное общество «Россети Сибирь» (ПАО «Россети Сибирь»); АО «Алтайвагон», Рубцовский филиал; Рубцовский молочный завод филиал АО «Вимм-Билль-Данн»; Государственное унитарное предприятие дорожного хозяйства Алтайского края «Юго-Западное дорожно-строительное управление»; ЗАО «Рубцовский завод запасных частей»; ЗАО «Рубцовск»; ЗАО «Контакт-108»; АО «Мельник»; ООО «Автоколонна №1240»; ООО «Алтайтрансмаш-сервис»; ООО «Глобал Логистик»; ООО «Сибагроцентр»; ООО «Союз - 2000»; ООО «Стальконструкция»; ООО «Стринж плюс»; Филиал АО «Барнаульская генерация» - «Рубцовский теплоэнергетический комплекс»; ООО «Стоун»;

АО «Рубцовский литейный комплекс ЛДВ»; ООО «ВимЭнерго»; ООО «Техсоюз»; ООО «Рубцовский лесо-деревоперерабатывающий комбинат»; Акционерное Общество «Сибирь-Полиметаллы»; ООО «Артель Старателей «Поиск»; ООО «Управляющая компания промышленного технопарка «Юг Алтай»; ФГУП «Российская телевизионная и радиовещательная сеть» (РТРС); Филиал Рубцовские МЭС АО «СК Алтайкрайэнерго».

Государственная итоговая аттестация выпускников (ГИА) в РИИ АлтГТУ проводится по всем образовательным программам среднего профессионального и высшего образования, в форме защиты выпускной квалификационной работы и демонстрационного экзамена (для программ СПО).

Результатом государственной итоговой аттестации явилось установление уровня подготовленности обучающегося к решению профессиональных задач и соответствия его подготовки требованиям соответствующего федерального государственного образовательного стандарта. При условии успешного прохождения всех установленных видов итоговых аттестационных испытаний, входящих в ГИА, выпускнику института была присвоена соответствующая квалификация и выдан документ о высшем образовании и о квалификации (в случае освоения программы высшего образования), диплом о среднем профессиональном образовании (в случае освоения программы среднего профессионального образования).

Анализ результатов государственной итоговой аттестации показал высокое качество подготовки выпускников РИИ АлтГТУ (таблица 2.5).

2.2.2 Качество подготовки обучающихся.

Важнейшим инструментом обеспечения объективных и эффективных процедур оценки уровней сформированности у обучаемых компетенций – как основных результатов, достигаемых в образовательных программах ВО, мотивирующих обучаемых к повышению их рейтинга и, как следствие, качества подготовки, является используемая в АлтГТУ модульно-рейтинговая система квалиметрии результатов учебной деятельности студентов (МРСК).

Для аттестации обучающихся на соответствие их персональных достижений требованиям соответствующей основной образовательной программы использовались созданные в вузе фонды оценочных материалов, включающие типовые задания, контрольные работы, тесты и методы контроля, позволяющие оценить знания, умения и уровень приобретенных компетенций.

Текущий контроль обучающихся по дисциплинам (модулям) учебного плана осуществлялся в соответствии со сроками, установленными графиком учебного процесса и рабочими программами дисциплин через комплекс испытаний студентов: устных и письменных опросов, коллоквиумов, контрольных работ, проверки домашних заданий, тестирования и др.

Результаты текущего контроля фиксировались в деканатах в форме сводных ведомостей академических групп по всем изучаемым в текущем семестре дисциплинам с указанием совокупного комплексного рейтинга каждого студента в группе. Каждая из оценок определялась в 100-балльном

исчислении.

Промежуточная аттестация обучающихся по дисциплинам осуществлялась в сроки, определенные учебным планом, календарным учебным графиком по соответствующей образовательной программе в следующих формах: зачет, экзамен, защита курсового проекта (работы), защита отчета о практике.

В 2023 году в РИИ АлтГТУ завершили обучение по основным профессиональным образовательным программам высшего образования 101 человек. Результаты выпускных квалификационных работ показали высокое качество. При формировании тем ВКР учитывались интересы предприятий города, по их заявкам было выполнено 29 ВКР (28,7%), рекомендованы к внедрению результаты 31 ВКР (30,7%), 5 работ были выполнены с элементами научных исследований. Получили дипломы с отличием 6 студентов.

В целом проведенный анализ содержания и качества подготовки обучающихся по основным профессиональным образовательным программам в РИИ АлтГТУ показал соответствие требованиям ФГОС ВО, установил достаточно высокий уровень подготовленности обучающихся к решению профессиональных задач и соответствия их подготовки требованиям образовательных стандартов.

Таблица 2.5 – Качественные показатели защиты выпускных квалификационных работ (по формам обучения) в РИИ АлтГТУ в 2022 году

ВО (бакалавриат) очная форма обучения:	Защищено ВКР	54
	Качество, %	70,2
ВО (бакалавриат) заочная форма обучения:	Защищено ВКР	47
	Качество, %	80,9
СПО очная форма обучения	Защищено ВКР	20
	Качество, %	60

2.3 Ориентация на рынок труда и востребованность выпускников

В рамках системы содействия трудоустройству и адаптации к рынку труда выпускников РИИ АлтГТУ, выпускникам оказывается информационное, консультационное и образовательное содействие трудоустройству, в том числе лицам с инвалидностью и ограниченными возможностями здоровья. Для эффективного содействия трудоустройству выпускников, а также с целью реализации их постдипломного сопровождения, осуществляется постоянное информационное взаимодействие с выпускниками, с предприятиями и организациями, а также с Центром занятости населения г. Рубцовска.

Основные показатели трудоустройства выпускников РИИ АлтГТУ 2023 года на конец календарного года: общее число выпускников очной формы обучения по программам высшего образования в 2023 году – 54 человека. На данный момент трудоустроено и продолжают обучение в магистратуре 45 человек, что составляет 83,3% от общего числа выпускников РИИ АлтГТУ

2023 года. Доля занятых выпускников с учетом призванных на срочную службу и находящихся в отпуске по уходу за ребенком составляет 87,0% (47 человек). На учете в службе занятости никто из выпускников не состоит. Десять человек продолжают обучение в магистратуре (из них 3 человека обучаются и работают одновременно), 1 выпускник призван в Российскую Армию. Не трудоустроено 7 человек.

Для мониторинга трудоустройства выпускников РИИ АлтГТУ с сентября по декабрь 2023 года регулярно проводились опросы выпускников 2022 года о фактическом трудоустройстве. В течение 2023 года на сайте РИИ АлтГТУ в разделе «Выпускникам» https://www.rubinst.ru/for_graduates; https://www.rubinst.ru/for_graduates/vacancies размещалась вся необходимая информация: объявления о вакансиях от работодателей и от центра занятости результаты трудоустройства. Также обновляются информационно-методические материалы для студентов, направленные на помощь в составлении резюме и изучении правил поведения на собеседовании. Кроме того, доводится справочная информация об Интернет-ресурсах: агрегаторах вакансий, специализированных сайтах с вакансиями как по Алтайскому краю, так и по России в целом. В результате проводимых мероприятий по содействию трудоустройству, высокого качества подготовки, мониторинга потребностей региона в специалистах - выпускники РИИ АлтГТУ являются конкурентоспособными на рынке труда.

2.4 Учебно-методическое обеспечение реализуемых образовательных программ

Планирование и организация учебно-методической работы

Учебно-методическое обеспечение образовательных программ в РИИ АлтГТУ организовано в соответствии с требованиями ФГОС по направлениям подготовки (специальностям), реализуемым в организации, нормативных правовых актов Минобрнауки РФ и Федеральной службы по надзору в сфере образования и науки, а также внутренних требований института.

Научно-методическая работа в РИИ АлтГТУ организуется отделом учебной работы, аккредитации и мониторинга (ОУРАМ) и научно-методическим советом (НМС) под руководством заместителя директора по учебной работе. На кафедрах института научно-методической работой профессорско-преподавательского состава руководят заведующие кафедрами и ответственные за методическую работу лица. НМС работает в соответствии с планом, разрабатываемым на каждый год.

2.5 Библиотечно-информационное обеспечение реализуемых образовательных программ

Основной задачей библиотеки является обеспечение развития учебного, научного и культурного потенциала студента во время образовательного процесса. Для эффективного информационного обеспечения студентов и преподавательского состава фонд библиотеки комплектуется в соответствии с

образовательными программами и тематикой научных исследований вуза. Библиотечный фонд укомплектован печатными и электронными изданиями основной и дополнительной учебной литературы по дисциплинам всех циклов (модулей) в полном объеме. Общее количество единиц хранения фонда библиотеки составляет 180336 экз., в том числе: учебная и учебно-методическая литература – 133860 экз.; научная литература – 42689 экз.; художественная литература – 3787 экз. Учебный фонд библиотеки РИИ соответствует всем профилям образовательных программ.

В РИИ АлтГТУ успешно используется система автоматизации библиотек «ИРБИС», отвечающая международным требованиям, предъявляемым к современным библиотечным системам. Электронный каталог содержит 25000 записей.

С помощью электронного каталога можно ознакомиться с содержанием всего библиотечного фонда, в том числе и с базой данных собственных изданий вуза.

Пользователям библиотеки института предоставлен индивидуальный неограниченный доступ к электронно-библиотечным системам (ЭБС): ЭБС «Университетская библиотека online», ЭБС «IPR Books». Данные электронно-библиотечные системы содержат издания учебной, учебно-методической и иной литературы по всем изучаемым дисциплинам, сформированным на основании прямых договоров с правообладателями. Через ЭБС библиотека имеет электронный доступ к 148 наименованиям журналов входящих в перечень ВАК. Для обучающихся по программам СПО дополнительно имеется доступ к коллекции «ФПУ 10-11 кл. издательства «Просвещение» через электронно-библиотечную систему «Лань».

Рубцовский индустриальный институт так же имеет доступ к полнотекстовой Электронной библиотеке образовательных ресурсов АлтГТУ им. И.И. Ползунова <http://elib.altstu.ru/>, включающая в себя учебно-методические издания преподавателей головного вуза.

ЭБС обеспечивают возможность доступа обучающегося из любой точки, в которой имеется доступ к информационно-телекоммуникационной сети Интернет, как на территории организации, так и вне ее.

Сотрудники библиотеки применяют различные формы обслуживания читателей: групповое обслуживание студентов при массовой выдаче учебной литературы, индивидуальное обслуживание и консультации по темам выполняемых работ. Используются разнообразные формы рекламирования и популяризации книжных фондов: книжные выставки, просмотры литературы, дни информации, списки вновь поступившей литературы.

Библиотека РИИ продолжает вести работу по размещению в РИНЦ научных материалов научно-педагогических работников РИИ АлтГТУ, осуществляет редактирование библиографического описания изданий, уже имеющихся в РИНЦ, корректирует пристатейные списки литературы, вводит метаданные изданий вуза. Организована консультационная помощь преподавателям по корректировке авторского профиля в РИНЦ.

Социальные сети также играют не последнюю роль в развитии и

продвижении электронных ресурсов библиотеки – организована группа в социальной сети «В контакте», под названием «Библиогид РИИ» <https://vk.com/bibliogidrii> где студенты имеют возможность узнать практически весь информационный и бумажный контент библиотеки. Общаясь через смс-сообщения, читатель/пользователь имеет возможность получить квалифицированную «виртуальную помощь». Так же в группе читатели имеют возможность воспользоваться услугой электронной доставки документов (ЭДД).

2.6 Внутренняя система оценки качества образования

В РИИ АлтГТУ существует внутренняя система оценки качества образования (ВСОКО), действующая на основании соответствующего положения: <https://www.altstu.ru/media/f/Polozhenie-o-vnutrennej-sisteme-ocenki-kachestva-obrazovaniya.pdf>.

В рамках этой системы непрерывно осуществляется оценка качества образовательных программ, результатов обучения, качество работы научно-педагогических работников и условий осуществления образовательной деятельности.

Инструментами ВСОКО в институте являются:

- ежегодное самообследование отдельных образовательных программ и образовательной организации в целом;
- внутренний аудит образовательных программ;
- тестирование обучающихся;
- анкетирование обучающихся, преподавателей, выпускников, работодателей.

2.6.1 Внутренний мониторинг качества образовательных программ

Внутренний мониторинг качества образовательных программ в рамках внутренних аудитов и рейтингования образовательных программ проводится для:

- установления соответствия содержания и условий реализации основных профессиональных образовательных программ требованиям ФГОС, в том числе, при подготовке к процедурам лицензирования и государственной аккредитации новых образовательных программ;
- осуществления контроля за выполнением учебной, учебно-методической и учебно-организационной деятельностью в структурных подразделениях вуза;
- проверки соответствия порядка проведения ГИА требованиям законодательства РФ в сфере образования;
- определения соответствия нормативным требованиям раздела официального сайта АлтГТУ «Сведения об образовательной организации»;
- контроля кадрового обеспечения образовательных программ.

Результаты внутреннего аудита образовательных программ регулярно анализировались и обсуждались на заседаниях ученого совета РИИ АлтГТУ, научно-методического совета РИИ АлтГТУ.

2.6.2 Внутренняя оценка качества подготовки обучающихся

Внутренняя оценка качества подготовки обучающихся проводится в рамках:

- анализа промежуточной аттестации обучающихся по дисциплинам (модулям), по итогам прохождения практик, по итогам выполнения курсовых работ (проектов);
- мероприятий по контролю наличия у обучающихся сформированных результатов обучения по ранее изученным дисциплинам (модулям);
- анализа портфолио учебных и внеучебных достижений обучающихся;
- государственной итоговой аттестации обучающихся;
- опроса работодателей;
- мониторинга качества приема абитуриентов;
- мониторинга трудоустройства выпускников.

Внутренняя оценка качества подготовки обучающихся проводится в рамках анализа портфолио учебных и внеучебных достижений обучающихся, проведения олимпиад и других конкурсных мероприятий по отдельным дисциплинам (модулям). Портфолио обучающегося, содержащее академические достижения, результаты научно-исследовательской работы, спортивные достижения, результаты общественной активности, культурно-массовой и творческой деятельности, формируется в электронной информационно-образовательной среде АлтГТУ в соответствии с Положением об электронном портфолио обучающегося. Результаты индивидуальных достижений обучающихся учитываются в результатах освоения основных профессиональных образовательных программ, при определении рейтинга обучающегося, а также представлении его к материальному и моральному поощрению.

2.6.3 Тестирование студентов

Для объективной оценки результатов обучения по дисциплине (модулю) в процессе промежуточной аттестации проводится выборочное компьютерное тестирование студентов с использованием фондов оценочных материалов, разработанных РИИ АлтГТУ и сторонними экспертными организациями. В качестве внутренней оценки качества образования в рамках промежуточной аттестации по дисциплинам (модулям) учитываются результаты Федерального интернет экзамена в сфере профессионального образования (ФЭПО).

В 2023 году в АлтГТУ было проведено компьютерное тестирование студентов по технологиям ФЭПО по 11 дисциплинам, реализуемых учебных планов четырех основных профессиональных образовательных программ бакалавриата с привлечением 170 студентов из 11 академических групп. По результатам тестирования по технологии ФЭПО в 2023 году сертификаты качества НИИ мониторинга качества образования получили 4 образовательных программы бакалавриата.

2.6.4 Внутренняя оценка качества работы научно-педагогических работников и персонала

Оценка квалификации НПП является одним из механизмов проведения мониторинговых исследований в университете и позволяет получить оценку реального состояния коллектива педагогических работников, обеспечивает прогноз его развития, а сопоставление данных с запланированными показателями позволяет оценить эффективность принятых в отношении него управленческих решений. Мониторинг качества работы научно-педагогических работников (НПП) университета, участвующих в реализации ОП, осуществляется в рамках:

- мониторинга уровня квалификации НПП;
- процедуры оценки качества работы педагогических работников в процессе преподавания дисциплин (модулей), реализации практик;
- конкурсов учебно-методического и педагогического мастерства.

Мониторинг уровня квалификации профессорско-преподавательского состава позволяет получить оценку реального состояния коллектива педагогических работников, обеспечивает прогноз его развития, а сопоставление данных с запланированными показателями позволяет оценить эффективность принятых управленческих решений.

Учебно-методические конкурсы и конкурсы педагогического мастерства - одно из эффективных средств повышения профессионализма педагогического работника и источник получения максимально объективной информации об уровне его квалификации. В 2023 году в РИИ АлтГТУ конкурс «Преподаватель года» проводился как в университете в целом, так и в РИИ АлтГТУ.

2.6.5 Внутренняя оценка качества образовательной деятельности

Внутренняя оценка качества образовательной деятельности осуществляется путем мониторинга удовлетворенности качеством образования и условиями осуществления образовательной деятельности участников образовательного процесса.

В рамках внутренней системы оценки качества образовательной деятельности обучающимся предоставляется возможность оценивания условий, содержания, организации и качества образовательного процесса в целом и отдельных дисциплин (модулей) и практик.

Для оценивания удовлетворенности выпускников качеством образовательных услуг в РИИ АлтГТУ в июне 2023 г. проводился опрос выпускников, анализ результатов которого был использован для принятия управленческих решений по совершенствованию организации учебного процесса университета (<https://www.rubinst.ru/department/otdel-uchebnoy-raboty-akkreditacii-i-monitoringa>).

Результаты анкетирования по образовательным программам ВО:

Научно-педагогических работников	https://www.rubinst.ru/sites/default/files/files/department/ouram/%D0%A0%D0%B5%D0%B7%D1%83%D0%BB%D1%8C%D1%82%D0%B0%D1%82%D1%8B%20%D0%BE%D0%BF%D1%80%D0%BE%D1%81%D0%BE%D0%B2%20%D0%9D%D0%9F%D0%A0%202023.pdf
Обучающихся	https://www.rubinst.ru/sites/default/files/files/department/ouram/%D0%A0%D0%B5%D0%B7%D1%83%D0%BB%D1%8C%D1%82%D0%B0%D1%82%D1%8B%20%D0%BE%D0%BF%D1%80%D0%BE%D1%81%D0%BE%D0%B2%20%D0%BE%D0%B1%D1%83%D1%87%D0%B0%D1%8E%D1%89%D0%B8%D1%85%D1%81%D1%8F%20%D0%92%D0%9E%202023.pdf
Работодателей	https://www.rubinst.ru/sites/default/files/files/department/ouram/%D0%A0%D0%B5%D0%B7%D1%83%D0%BB%D1%8C%D1%82%D0%B0%D1%82%D1%8B%20%D0%BE%D0%BF%D1%80%D0%BE%D1%81%D0%BE%D0%B2%20%D1%80%D0%B0%D0%B1%D0%BE%D1%82%D0%BE%D0%B4%D0%B0%D1%82%D0%B5%D0%BB%D0%B5%D0%B9%202023.pdf

Результаты анкетирования по образовательным программам СПО:

Научно-педагогических работников	https://www.rubinst.ru/sites/default/files/files/department/ouram/%D0%90%D0%BD%D0%B0%D0%BB%D0%B8%D1%82%D0%B8%D1%87%20%D1%81%D0%BF%D1%80%D0%B0%D0%B2%D0%BA%D0%B0%20%D0%B0%D0%BD%D0%BA%D0%B5%D1%82%D0%B8%D1%80%D0%BE%D0%B2%D0%B0%D0%BD%D0%B8%D0%B5%20%D0%9D%D0%9F%D0%A0%20%D0%A0%D0%98%D0%98%20%D0%A1%D0%9F%D0%9E.pdf
Обучающихся	https://www.rubinst.ru/sites/default/files/files/department/ouram/%D0%90%D0%BD%D0%B0%D0%BB%D0%B8%D1%82%D0%B8%D1%87%20%D1%81%D0%BF%D1%80%D0%B0%D0%B2%D0%BA%D0%B0%20%D0%B0%D0%BD%D0%BA%D0%B5%D1%82%D0%B8%D1%80%20%D1%81%D1%82%D1%83%D0%B4%D0%B5%D0%BD%D1%82%D0%BE%D0%B2%20%D0%A0%D0%98%D0%98%20%D0%A1%D0%9F%D0%9E.pdf
Работодателей	https://www.rubinst.ru/sites/default/files/files/department/ouram/%D0%90%D0%BD%D0%B0%D0%BB%D0%B8%D1%82%D0%B8%D1%87%20%D1%81%D0%BF%D1%80%D0%B0%D0%B2%D0%BA%D0%B0%20%D0%B0%D0%BD%D0%BA%D0%B5%D1%82%D0%B8%D1%80%D0%BE%D0%B2%D0%B0%D0%BD%D0%B8%D1%8F%20%D1%80%D0%B0%D0%B1%D0%BE%D1%82%D0%BE%D0%B4%D0%B0%D1%82%D0%B5%D0%BB%D0%B5%D0%B9%20%D0%A1%D0%9F%D0%9E.pdf

Анализ результатов анкетирования обучающихся РИИ АлтГТУ показал, что более 90% студентов в основном удовлетворены профессиональной компетентностью профессорско-преподавательского состава, участвующего в реализации образовательных программ, условиями, структурой образовательной программы и качеством образовательного процесса в целом и по избранной образовательной программе в частности:

уровнем научно-методического обеспечения, уровнем материально-технического обеспечения, качеством проведения лекций и практических занятий, качеством организации и проведением практик, самостоятельной работы студентов, профессиональными навыками, полученными в процессе обучения, востребованностью полученной специальности на рынке труда, доступностью информации об организации, организацией научно-исследовательской работы, комфортностью условий, в которых, осуществляется образовательная деятельность, возможностью творческого самовыражения и развития в АлтГТУ.

Отзывы профильных организаций на образовательные программы также размещается на сайте РИИ АлтГТУ, например, отзыв на ОП 13.02.07

<https://www.rubinst.ru/sites/default/files/files/department/ouram/%D0%9E%D1%82%D0%B7%D1%8B%D0%B2%20%D0%BF%D1%80%D0%BE%D1%84%D0%B8%D0%BB%D1%8C%D0%BD%D0%BE%D0%B9%20%D0%BE%D1%80%D0%B3%D0%B0%D0%BD%D0%B8%D0%B7%D0%B0%D1%86%D0%B8%D0%B8%20%D0%BD%D0%B0%20%D0%BE%D0%B1%D1%80%D0%B0%D0%B7%D0%BE%D0%B2%D0%B0%D1%82%D0%B5%D0%BB%D1%8C%D0%BD%D1%83%D1%8E%20%D0%BF%D1%80%D0%BE%D0%B3%D1%80%D0%B0%D0%BC%D0%BC%D1%83%2013.02.07.pdf>

2.7 Кадровое обеспечение по направлениям и специальностям подготовки обучающихся

Институт обеспечен кадрами научно-педагогических работников по всем дисциплинам реализуемых образовательных программ в соответствии с требованиями федеральных государственных образовательных стандартов высшего образования.

К преподаванию по образовательным программам высшего образования в 2023 году на штатной основе привлечено 39 человек. Доля лиц, имеющих ученую степень кандидата и доктора наук, составляет – 82%, в приведении к целочисленным долям ставок – 78,6%. В настоящее время в институте работают 6 учебных кафедр, руководителями которых являются сотрудники института, имеющие ученые степени и звания.

Наряду с этим, институт уделяет большое внимание привлечению к образовательной деятельности действующих руководителей и работников профильных организаций с целью обеспечения высокого качества подготовки выпускников, их адаптации к условиям реального производства, а также выполнения требований ФГОС ВО.

Замещение вакантных должностей профессорско-преподавательского состава осуществляется в соответствии с действующим законодательством.

Большое внимание уделяется моральному стимулированию работников института. За отчетный период работники РИИ АлтГТУ награждены наградами различного уровня: Почетный работник сферы образования РФ – 1 чел.; Почетная грамота г. Рубцовска Алтайского края – 1 чел.; Грамота РИИ АлтГТУ – 18 чел.

2.8 Повышение квалификации профессорско-преподавательского состава

В 2023 году прошли повышение квалификации и профессиональную переподготовку 48 штатных работников РИИ АлтГТУ. Из них 1 работник прошел профессиональную переподготовку в АНО ДПО «ИСТИМ»; 5 работников (5 штатных) прошли повышение квалификации в ЦПКиПК; 43 работника (42 штатных) прошли повышение квалификации по различным программам вне РИИ АлтГТУ.

2.9 Возрастной состав преподавателей

Средний возраст профессорско-преподавательского состава 50,47 лет, что позволяет выдерживать необходимое сочетание опытных преподавателей и молодых сотрудников. Наблюдается тенденция к уменьшению среднего возраста ППС за счет привлечения молодых специалистов.

3 Научно-исследовательская деятельность

3.1 Основные научные школы, методические школы РИИ АлтГТУ

Научно-исследовательская работа (НИР) в РИИ АлтГТУ ведется научно-педагогическими работниками (НПР) и временными творческими коллективами, формируемыми под конкретную тему НИР.

В 2023 году тематика проводимых НПР РИИ АлтГТУ научных исследований актуализирована в соответствии с Программой фундаментальных научных исследований в Российской Федерации на долгосрочный период (2021-2030 годы), утверждённой распоряжением Правительства РФ от 31 декабря 2020 г. № 3684-р. В число основных направлений научных исследований в 2023 году входили:

- Вычислительная математика.
- Искусственный интеллект.
- Теоретическая информатика и дискретная математика.
- Компьютерные, информационные науки и биоинформатика.
- Экология организмов и сообществ.
- Строительные науки.
- Автоматизированные системы управления.
- Механика.
- Машиностроение.
- Энергетика и рациональное природопользование.
- Философия.
- Политология.
- Пространственная экономика.
- Междисциплинарные исследования современного детства. Тенденции и закономерности развития современного ребенка в условиях цифрового общества.
- Ресурсы перехода профессионального образования на инновационный путь развития.

- Профессиональная карьера в условиях сетевого взаимодействия
- Научное обоснование современных стратегий и прогнозирование тенденций развития образования. Технологии управления образовательными системами в современном мире.

Локальные научно-исследовательские разработки, проводимые НПР РИИ АлтГТУ в 2023 году по хозяйственным договорам с предприятиями, реализованы по следующим основным темам:

1 Разработка технологии модификации поверхности рабочих органов почвообрабатывающих машин с целью увеличения срока службы.

2 Исследование способов усиления конструкций аварийного сооружения с учетом нелинейной работы, вызванной изменением конструктивной схемы.

3 Исследование прочностных свойств бетона с применением метода отрыва со скалыванием и ультразвукового метода.

4 Исследование конструктивных решений строящегося здания с учетом текущего состояния объекта с применением цифровых моделей.

5 Исследование энергосберегающих технологий в сетях 0,4 кВ.

6. Оптимизация структуры и параметров системы электроснабжения на примере АО «Рубцовский теплоэнергетический комплекс».

Результаты научной деятельности НПР РИИ АлтГТУ представлены в докладах на научных конференциях различного уровня, а также в изданиях, входящих в российские и международные базы научного цитирования.

В 2023 году по результатам НИР опубликованы:

- 1 статья в научных изданиях, индексируемых в базе данных Scopus;
- 1 статья в научных изданиях, индексируемых в базе данных WoS;
- 17 статей в российских научных журналах, включённых в перечень ВАК;
- 39 статей в научных изданиях, включенных в российский индекс научного цитирования (без учёта указанных выше).

В целях активизации деятельности НПР, выполнения научных исследований и подготовки высококвалифицированных кадров в 2023 году проведен ежегодный внутривузовский конкурс по номинации: «Ученый года».

3.2 Планы развития основных научных направлений

В соответствии с указанными научными темами и направлениями в РИИ АлтГТУ формируется план, на основании которого организуется и осуществляется НИР. Научная деятельность института включает: проведение научно-исследовательских работ; создание и регистрацию объектов интеллектуальной деятельности; издание научных трудов, содержащих результаты научной деятельности НПР РИИ АлтГТУ; подготовку кадров высшей квалификации; проведение научных мероприятий разного уровня; участие в конкурсах грантов, стипендий, проектов, программ.

Планом на 2024 год РИИ АлтГТУ предусмотрено увеличение публикаций в журналах, рекомендуемых ВАК РФ; получение патентов на созданные НПП объекты интеллектуальной собственности и свидетельств на программы для ЭВМ; наращивание объема НИР, выполняемых по хозяйственным договорам с предприятиями. Источниками поступления средств помимо российских хозяйствующих субъектов должна стать грантовая деятельность НПП.

Целевые ориентиры в научно-исследовательской сфере на период 2021-2025 гг. заложены в разработанной в 2021 году совместно с Попечительским советом РИИ АлтГТУ дорожной карте, предусматривающей:

ЦЕЛЬ I. Сформировать портфель востребованных со стороны бизнес-сообщества г. Рубцовска направлений научно-исследовательских и опытно-конструкторских работ.

ЦЕЛЬ II. Обеспечить устойчивую ежегодную реализацию хоздоговорных научных исследований с ключевыми партнёрами, являющимися членами Попечительского совета РИИ АлтГТУ. Для этого предполагается:

- постоянный мониторинг текущих и потенциальных направлений научных исследований РИИ АлтГТУ на предмет соответствия направлениям стратегического развития Алтайского края и г. Рубцовска и актуализация перечня научных направлений института с учетом изменения запросов стратегических партнёров;

- вовлечение студенческой молодёжи в выполнение НИОКР по заявкам предприятий, согласование тем исследований обучающихся РИИ АлтГТУ с индустриальными партнерами с целью повышения их практической направленности, активизация участия в конкурсах, объявляемых бизнес-сообществом для обучающихся.

ЦЕЛЬ III. Обеспечить привлечение стратегических партнёров РИИ АлтГТУ к обсуждению и решению актуальных научно-практических проблем. С этой целью предполагается привлечение как можно большего числа руководителей и специалистов от бизнес-сообщества к работе научно-практических конференций и научных мероприятий, проводимых на базе РИИ АлтГТУ.

Планом научных мероприятий на 2024 год предусмотрено проведение следующих научных конференций с изданием сборника материалов:

- XXVI Всероссийской с международным участием научно-технической конференции студентов, аспирантов и молодых ученых;

- XVI Международной научно-практической конференции «Проблемы и перспективы развития экономики и менеджмента в России и за рубежом»;

- XIV Всероссийской научно-практической конференции «Современная техника и технологии: проблемы, состояние и перспективы».

В 2024 году РИИ АлтГТУ планирует участие совместно с автономной некоммерческой организацией в реализации научно-образовательных

проектов «Путешествие в науку. Перезагрузка», поддержанных Фондом Президентских грантов.

В 2024 году предполагается продолжить укрепление материальной базы для выполнения НИР путем приобретения оборудования.

3.3 Объемы проведенных научных исследований

Источниками финансирования НИР в РИИ АлтГТУ в 2023 году были средства хозяйствующих субъектов и собственные средства института:

- НИР, финансируемая из средств РИИ АлтГТУ, — 80,0 тыс. руб.;
- НИР, финансируемая на средства хозяйствующих субъектов по закрытым договорам, — 4037,2 тыс. руб.

Общий объем НИОКР снизился с 5 млн. руб. в 2022 году до 4,04 млн. руб. в 2023 году. Соответственно, снизился и объем финансирования научных исследований на 1 ННР со 134,8 тыс. руб. в 2022 году до 122,3 тыс. руб. в 2023 году.

3.4 Использование результатов научных исследований в образовательной деятельности, внедрение собственных разработок в производственную практику

Результаты научно-исследовательской деятельности используются в научных разработках кафедр, а также для совершенствования образовательного процесса: дополняют и обогащают лекционные и практические занятия, лабораторную базу, базы НИР студентов, реализуются в курсовом проектировании и при выполнении выпускных квалификационных работ (ВКР). Все научные работы, выполненные ННР в 2023 году по договорам с предприятиями, осуществлены на материалах предприятий-заказчиков и использованы в практике их деятельности.

Результаты, выполняемой в 2023 году научно-исследовательской работы по теме «Разработка технологии модификации поверхности рабочих органов почвообрабатывающих машин с целью увеличения срока службы» (договор №46-23 от 06.02.2023 г., АО «АНИТИМ»), использовались студентами направления «Конструкторско-технологическое обеспечение машиностроительных производств» в учебной деятельности.

Результаты выполняемой по заказу хозяйствующего субъекта научной работы на темы «Исследование способов усиления конструкций аварийного сооружения с учетом нелинейной работы, вызванной изменением конструктивной схемы» (договор №875-23 от 24.11.2023 г., ООО «ГеоПроектСтройАлтай»), «Исследование прочностных свойств бетона с применением метода отрыва со скалыванием и ультразвукового метода» (договор №816-23 от 23.10.2023 г., МУП «Рубцовский водоканал»), «Исследование конструктивных решений строящегося здания с учетом текущего состояния объекта с применением цифровых моделей» (договор №466-23 от 07.07.2023 г., «ИП Плотникова Г.В.») использованы студентами направления «Строительство» при написании курсовых работ и отчетов по практике.

Студенты направления подготовки «Электроэнергетика и электротехника» принимали активное участие в проведение научно-исследовательских работ по темам «Исследование энергосберегающих технологий в сетях 0,4 кВ» (договор №474-23 от 11.07.2023 г., «ИП Акимова Е.Е.») и «Оптимизация структуры и параметров системы электроснабжения на примере АО «Рубцовский теплоэнергетический комплекс»» (договор №463-23 от 03.07.2023 г., ООО «ВимЭнерго»), результаты которой были использованы в образовательном процессе.

По результатам научных разработок в 2023 году были получены два патента на изобретение и один патент на полезную модель.

НИР студентов института является продолжением и углублением учебного процесса, а её результаты используются в практической деятельности предприятий и организаций города Рубцовска. Так, в 2023 году по результатам защиты выпускных квалификационных работ: рекомендовано к внедрению 17 работ; пять работ выполнены с элементами НИР.

Окончательные и промежуточные результаты научных исследований студентов демонстрируются на различных научных мероприятиях. В 2023 году 107 студентов очной формы обучения принимали участие в выполнении научных исследований и разработок; 69 студентов выступили с докладами на научных конференциях разного уровня (в том числе 1 – на международной, 68 – на всероссийских). 25 студентов отмечены наградами на конференциях.

3.5 Анализ эффективности научной деятельности

В 2023 году в РИИ АлтГТУ было выполнено 7 научно-исследовательских проектов, финансирование которых осуществлялось за счет средств российских хозяйствующих субъектов, 1 научная работа, финансируемая из собственных средств института. Общий объём финансирования научных исследований составил 4037,2 тыс. руб.

В отчётном году получены два патента на изобретение и один патент на полезную модель.

Результаты научно-исследовательской деятельности НИР находят отражение в публикациях в изданиях, индексируемых в международных и российских базах данных Web of Science, Scopus, РИНЦ; цитируются в мировых и отечественных системах научного цитирования.

В расчёте на 100 НИР в отчётном периоде опубликовано:

- 3,03 статьи в изданиях, индексируемых в Scopus;
- 52 статьи в изданиях из перечня ВАК;
- 118,2 статей в изданиях, индексируемых в РИНЦ.

В отчетном году НИР приняли участие в Международных и Всероссийских конференциях с докладами, проходивших в г. Барнауле, г. Новосибирске и г. Красноярске.

В рамках научных мероприятий проведены традиционный конкурс на звание «Учёный года», три научные конференции: международная научно-практическая конференция, всероссийская научно-практическая и всероссийская конференция молодых ученых, студентов и аспирантов.

На площадке РИИ АлтГТУ организованы и проведены мероприятия Всероссийского Фестиваля науки «НАУКА 0+» (07.10.2023 г.) и Фестиваля актуального научного кино ФАНК (11-13.12.2023 г.).

В рамках НИРС на базе РИИ АлтГТУ организованы и проведены конкурсы научных студенческих работ «Мои открытия» и «Моя наука», мастер-классы по робототехнике.

В РИИ АлтГТУ проводились научные мероприятия совместно с АНСОО по общественной поддержке и просвещению «Эверест» и АНСОО всестороннего развития личности «Грани».

При РИИ АлтГТУ на постоянной основе осуществляет деятельность студенческий дискуссионный политический клуб «Центр формирования и развития политической и правовой культуры - НОМО POLITICUS» с регулярным участием депутатов Государственной Думы РФ, АКЗС и Городского Совета депутатов города Рубцовска. В течение 2023 года проведено 3 тематических заседания студенческого политклуба.

Студенты РИИ АлтГТУ принимали участие в Открытой международной студенческой Интернет-олимпиаде по дисциплинам: «Математика», «Информатика», «Экология» и «Теоретическая механика».

Также в отчетном году студенты РИИ АлтГТУ принимали участие в

- VI краевом фестивале клубов и школ молодых избирателей, молодёжных общественных объединений «Мы выбираем будущее»;
- V Всероссийском химическом диктанте;
- XI Всероссийском конкурсе креативных проектов и идей по развитию социальной инфраструктуры «НЕОТЕРРА»;
- конкурсе на соискание VII Национальной премии им. А.А. Ежовского;
- Всероссийском онлайн-зачете по финансовой грамотности, проводимом Агентством стратегических инициатив Банка России;
- международном чемпионате по решению инженерных задач «CASE-IN»;
- III Российском научном конкурсе (РНК-24) Фонда Андрея Мельниченко.

В РИИ АлтГТУ функционирует студенческое конструкторское бюро, в рамках работы которого обучающиеся по направлению подготовки «Конструкторско-технологическое обеспечение машиностроительных производств» участвовали в инженерных разработках малогабаритных транспортных средств, Доклад о разработках был представлен на мероприятии посвященном Дню российской науки. На площадке Всероссийского фестиваля науки НАУКА 0+ также были выставлены разработанные конструкции техники.

В 2023 году научные сотрудники научно-исследовательского сектора, преподаватели института и студенты – члены научного студенческого общества РИИ АлтГТУ принимали участие в конструкторских разработках. В результате поданы две заявки на объекты интеллектуальной собственности и получены патент на полезную модель и патент на изобретение.

В течение 2023 года выполнялся инициативный научно-

исследовательский проект за счёт средств вуза.

В 2023 году подана заявка на участие в грантовом конкурсе молодёжных инициатив Федерального агентства по делам молодёжи «Росмолодёжь».

3.6 Патентно-лицензионная деятельность

В 2023 году получены два патента на изобретение и один патент на полезную модель.

4 Международная деятельность

4.1. Результативность форм международного сотрудничества: участие в международных образовательных и научных программах

В 2023 году в сфере международного сотрудничества РИИ АлтГТУ действовали заключённые ранее международные договоры и соглашения с образовательными организациями Республики Казахстан:

1. Коммунальное государственное казенное предприятие «Электротехнический колледж» (Договор № 840–14 от 21.04.2014 на срок 21.04.2014–21.04.2019 с пролонгированием на 5 лет (до 21.04.2024), если ни одна из сторон не заявила путем письменного уведомления за месяц до истечения соответствующего срока о своем намерении прекратить его действия).

2. Восточно-Казахстанский государственный технический университет имени Д. Серикбаева (Договор № 1339–14 от 18.06.2014 на срок 18.06.2014–18.06.2019 с пролонгированием на каждый последующий календарный год, если ни одна из сторон не заявит о его расторжении за 90 дней до окончания срока его действия).

3. Карагандинский государственный технический университет (Договор №415–13 от 14.03.2013 на срок 14.03.2013–14.03.2018 с пролонгированием на каждый последующий календарный год, если ни одна из сторон не заявит о его расторжении за 90 дней до окончания срока его действия).

4. ТОО Казахстанско-Американский свободный университет (Договор № 1408-20 от 21.12.2020 г. на срок 21.12.2020-21.12.2025 гг.)

5. Учреждение «Innovative college» (Договор № 84-21 от 10.12.2020 г. на срок 10.12.2020-10.12.2025 гг.).

6. Учреждение «Семейный многопрофильный колледж» (Договор № 65-21 от 09.02.2021 на срок 09.02.2021-09.02.2026).

19-20 мая 2023 года на базе РИИ АлтГТУ проходила XV Международная научно-практическая конференция «Проблемы и перспективы развития экономики и менеджмента в России и за рубежом». В число соорганизаторов конференции, помимо Рубцовского индустриального института, вошли:

1. Восточно-Казахстанский технический университет им. Д.Серикбаева.

2. УО «Белорусский торгово-экономический университет

потребительской кооперации».

3. УО «Витебский государственный технологический университет».

Представители всех соорганизаторов конференции приняли участие в работе организованного в рамках конференции круглого стола в онлайн-формате.

Иностранные граждане принимали участие в конференциях, проведенных в Рубцовском индустриальном институте в 2023 году. Так, на базе РИИ АлтГТУ 21-22 апреля 2023 года проходила XXV Всероссийской с международным участием научно-технической конференции студентов, аспирантов и молодых ученых «Проблемы социального и научно-технического развития в современном мире» участвовали 2 иностранных гражданина из Узбекистана. В состоявшейся 19-20 мая 2023 года XIV Международной научно-практической конференции «Проблемы и перспективы развития экономики и менеджмента в России и за рубежом» приняли участие иностранные граждане из Республик Казахстан (6) и Беларусь (1).

4.2 Обучение иностранных студентов

Институт ведет подготовку иностранных студентов из стран ближнего зарубежья. Общее количество привлечённых обучающихся по реализуемым образовательным программам высшего образования из числа иностранных граждан в 2023 году составило 35 человек, в том числе 22 гражданина Республики Казахстан, 13 граждан Республики Таджикистан.

Таблица 4.1 - Распределение обучающихся в РИИ АлтГТУ иностранных студентов по формам обучения и государствам

Наименование государства	Очная форма обучения		Заочная форма обучения		Очно-заочная форма обучения		ВСЕГО	
	чел.	% от общей численности	чел.	% от общей численности	чел.	% от общей численности	чел.	% от общей численности
Республика Казахстан	9	2,4	13	4,5	-	-	22	3,3
Республика Таджикистан	12	3,3	1	0,3	-	-	13	2,0
Итого	21	5,7	14	4,3	-	-	35	5,3

В 2023 году приём на обучение иностранных граждан в сравнении с предыдущим периодом уменьшился, составив 3 человека по всем формам обучения. Завершили обучение по образовательным программам высшего образования в 2023 году 9 иностранных студентов.

В таблице 4.2 представлена информация по приему и выпуску иностранных граждан в 2023 году.

Таблица 4.2 - Приём и выпуск обучающихся в РИИ АлтГТУ иностранных граждан по формам обучения и государствам

Наименование государства	Форма обучения	Всего, чел			
		Прием		Выпуск	
		чел.	доля от общего	чел.	доля от общего

			приёма, %		выпуска, %
Республика Казахстан	очная	1	0,8	2	3,7
	заочная	1	2,3	5	10,6
Республика Таджикистан	очная	-	-	1	1,2
	заочная	1	2,3	1	2,1

4.3 Мобильность научно-педагогических работников и студентов в рамках международных межвузовских обменов (обучение студентов за рубежом, повышение квалификации научно-педагогических работников за рубежом, учебно-научная работа педагогических работников за рубежом)

В 2023 году не осуществлялось обучение студентов, повышение квалификации научно-педагогических работников, учебно-научная работа педагогических работников за рубежом.

5 Внеучебная работа

Ведущая роль в осуществлении внеучебной работы в РИИ АлтГТУ отводится отделу кадров и внеучебной работы (ОКиВР), заместителю декана Технического факультета по воспитательной работе, кураторам студенческих групп, органам студенческого самоуправления. Координирует воспитательную работу в институте начальник ОКиВР.

На уровне факультета воспитательная работа осуществляется на основе факультетского плана воспитательной работы, ответственность за выполнение которого возложена на заместителя декана по ВР.

На кафедрах для организации воспитательной работы со студентами назначаются кураторы из числа наиболее квалифицированных преподавателей.

Работа кураторов в институте направлена на решение приоритетной задачи вузовского воспитания – создания оптимальных условий для развития личности студента. Контроль над работой кураторов осуществляет заведующий профилирующей кафедрой и заместитель декана по ВР.

Основные направления воспитательной и внеучебной деятельности в РИИ АлтГТУ:

- гражданско-патриотическое воспитание;
- духовно-нравственное воспитание;
- развитие студенческого самоуправления;
- профессионально-трудовое воспитание;
- физическое воспитание, формирование здорового образа жизни;
- научная деятельность студентов;
- правовое воспитание;
- культурно-эстетическое воспитание;
- социально-психологическая помощь.

Проведенные мероприятия по каждому из направлений воспитательной и внеучебной деятельности представлены на официальном сайте РИИ

АлтГТУ.

В течение года в институте активно работали 13 студенческих объединений: строительные отряды: «Рубин» и «Авангард», педагогический отряд «ЮниТьютор», студенческий сервисный отряд «Аргус», отряд проводников «Сатурн», отряд снежного десанта «Снегири», Штаб трудовых дел РИИ, Тьюторы, хореографическая студия «Модерн», вокальная студия «ПаРИИ», команда КВН «Красивое», Студенческий совет и Совет общежития.

На базе института создан первый в нашем городе зимний сводный студенческий отряд «Рубин», это весомое событие не только для института, но и для всего Алтайского края.

Представители студенческого актива РИИ трудятся не только в рамках плана внеучебной работы, но и оказывают значительную помощь в проведении мероприятий, организованных научно-исследовательским сектором, приёмной комиссией и кафедрами. Сами активисты также успевают участвовать в научной деятельности и в городских спортивных соревнованиях.

Студенческие отряды института - это сплоченная команда целеустремлённых, инициативных и талантливых молодых людей, которые трудятся и совершают добрые дела во благо города и Алтайского края уже не один десяток лет. В 2023 году, помимо трудовых, творческих и спортивных будней молодёжи во время учёбы, в летний период наши отряды работали на различных объектах. Студенческий строительный отряд «Рубин» трудился на Всероссийской студенческой стройке «Мирный Атом» г. Озёрска. Ребята проявили высокие производственные показатели, качественную комиссарскую работу и успехи в спортивных состязаниях.

Студенческий строительный отряд «Авангард» открыл для себя новые горизонты в Межрегиональном Археологическом проекте «Хакасия» в г. Абакан республика Хакасия. Студенческий сервисный отряд «Аргус» создавал комфортные условия для отдыхающих кемпинга «Гуселетовские плёсы» в Романовском районе Алтайского края. Студенческий отряд проводников «Сатурн» с удовольствием и интересом выполнял свои обязанности в роли проводников пассажирских поездов. Адлер, Новосибирск, Северобайкальск, Нижневартовск и Байкал. Атмосферу беззаботного, яркого, увлекательного и интересного лета для детей г. Рубцовска и Рубцовского района создавал Студенческий педагогический отряд «ЮниТьютор» в ДОЛ "Салют" Егорьевского района.

По итогам 2023 года, в совокупности показателей в творческой, спортивной и производственной деятельности среди 14 отрядов г. Рубцовска отряды РИИ стали победителями: ССО «Рубин» - лучший строительный отряд; ССерво «Аргус» - лучший профильный отряд.

Сезон 2023 для отряда снежного десанта «Снегири» стал необычным и запоминающимся, ведь впервые для студентов РИИ акция длилась полноценные 7 дней. «Снегирей» с удовольствием принял Змеиногорский район. В маршрутной карте у студентов были обозначены 6 населенных

пунктов района. Потрудиться ребятам пришлось на славу, из-за больших осадков и особенности района, студенты отработали максимальное количество субботников по расчистке снега. Также были проведены профориентационные встречи со школьниками, организованы различные мастер-классы, спортивные конкурсы и проведены творческие концерты для жителей поселений.

С 10 января по 21 февраля в ЗАТО Озёрск Челябинской области проходила Зимняя Межрегиональная студенческая стройка «Мирный атом», участником которой стал сводный студенческий отряд «Рубин». В состав отряда вошли не только студенты города Рубцовска, а также ребята из Кемеровской области - Кузбасса. Эта зимняя стройка стала первой для ССО «Рубин», но это не помешало ребятам оказаться лидерами на трудовом проекте и достойно представить Алтайский край.

Студенты Рубцовского индустриального института АлтГТУ - победители городского молодежного фестиваля художественного творчества «СОФИТ», абсолютные победители спартакиады студенческих отрядов г. Рубцовска среди парней, призёры творческого фестиваля среди СО нашего города. Вадим Чернышов – победитель конкурса красоты и творчества «Мисс и мистер студенческих отрядов г. Рубцовска», а Мария Чернецкая стала лауреатом II степени в номинации «Фотоконкурс» краевого фестиваля «Студенческая весна на Алтае. Феста».

Внеучебную деятельность студентов института с уверенностью можно назвать визитной карточкой нашего вуза. Успехи студентов и мероприятия с их участием постоянно освещаются в СМИ института, города, края.

Наши студенты достойно представляют вуз на мероприятиях любого уровня. Известность Рубцовского индустриального института за пределами города и края благодаря участию наших студентов во внеучебной деятельности положительно сказывается на имидже вуза.

Более 13 лет на кафедре «Гуманитарные дисциплины» под руководством доцента кафедры Попова В.И. работает студенческий дискуссионный политический клуб «Номо politicus» центр формирования и развития правовой и политической культуры. Эта организация студенческого самоуправления стала популярной у студентов площадкой для обсуждения актуальных политических и правовых проблем.

В рамках работы политклуба проводится активная научно-исследовательская работа студентов. За прошедший год в НИРС участвовало 6 студентов, обучающихся по программам ВО и СПО. Они стали победителями и участниками Всероссийской научно-технической конференции студентов, аспирантов и молодых ученых «Проблемы социального и научно-технического развития в современном мире». Участники политклуба являются постоянными участниками зональных и краевых конференций «Мы выбираем будущее».

6 Материально-техническое обеспечение

6.1 Материально-техническая база института

Создание современной материально-технической базы, отвечающей потребностям образовательного и научного процесса, является одной из приоритетных задач института.

Материально-техническая база включает в себя:

- обеспечение образовательной деятельности оснащенными зданиями, строениями, сооружениями, помещениями и территориями;
- обеспечение образовательной деятельности объектами и помещениями социально-бытового назначения;
- обеспечение образовательного процесса оборудованными учебными кабинетами, объектами для проведения практических занятий.

Институт на праве оперативного управления использует десять зданий для организации и ведения образовательного процесса. Общая площадь, используемая институтом, составляет – 16978,9 м², учебно-лабораторная площадь, используемая для ведения учебного процесса, составляет – 13947,0 м², в том числе: столовая – 422,4 м², спортзал – 1564,6 м². Институт располагает учебными аудиториями для проведения учебных занятий, оснащенных оборудованием и техническими средствами обучения, состав которых определяется рабочими программами дисциплин (модулей) по реализуемым образовательным программам, а также помещениями для самостоятельной работы, оснащенными компьютерной техникой. Обеспечена возможность подключения к сети «Интернет» и доступ в ЭИОС АлтГТУ. Аудиторный фонд института включает в себя специализированные лаборатории и компьютерные классы. В полном объеме компьютерной техникой оснащены деканаты, кафедры и административные службы.

Административно-хозяйственные службы института имеют достаточные складские площади, обеспеченные стеллажным оборудованием, гаражные боксы, парк автотранспортных средств, который состоит из: 6 легковых автомобилей, 1 микроавтобуса и 1 грузового автомобиля.

Большое внимание уделяется вопросам безопасности: здания института охраняются круглосуточно охранниками ЧОП, оборудованы пожарно-охранной сигнализацией, пропуск в здание осуществляется по пропускам, на этажах и по периметру территории ведется видеонаблюдение. Регулярно в институте проводятся все необходимые противопожарные и антитеррористические мероприятия, мероприятия по гражданской обороне.

В соответствии с ФЗ от 23.11.2009 «Об энергосбережении...» № 261 в институте проводятся мероприятия по энергосбережению и повышению энергетической эффективности.

За 2023 год административно-хозяйственной частью проведены работы по текущему ремонту помещений института, ремонту в общежитии, ремонту инженерных систем, мероприятия по охране труда, работы, согласно предписания Федерального государственного пожарного надзора. Фактическая сумма средств, направленных на ремонтно-строительные работы составила 287 714 рублей.

6.2 Материально-техническая база по направлениям подготовки

В соответствии с комплексной программой развития института, ведется оснащение учебных лабораторий современным учебно-лабораторным и мультимедийным оборудованием, программным обеспечением.

В аудиторном фонде имеются как аудитории общего назначения, так и аудитории специального назначения: лаборатории, интерактивные классы, кабинеты иностранных языков, кабинет по гражданской обороне и безопасности жизнедеятельности и др. Указанные аудитории, помимо общего оснащения, также имеют специализированные наглядные пособия, аудио-видео и компьютерную технику, специализированные средства.

Материально-техническая база по основным образовательным программам высшего образования и среднего профессионального образования представлена на официальном сайте института в разделе «Сведения об образовательной организации» <https://www.rubinst.ru/sveden/objects>.

6.3 Развитие и оснащение лабораторной базы

Развитие и оснащенность лабораторной базы института соответствует требованиям образовательных стандартов.

6.4 Социально-бытовые условия института: пункты питания, медицинское обслуживание, общежития и спортивно-оздоровительные комплексы

В институте функционирует здравпункт. Медицинское обслуживание обеспечивается фельдшером, который осуществляет свою деятельность на основании соответствующей лицензии. Студентам, преподавателям и сотрудникам предоставляется квалифицированная доврачебная и профилактическая помощь, осуществляются консультации по реализации индивидуальных планов реабилитации студентов-инвалидов и лиц с ограниченными возможностями здоровья, оказывается содействие по вопросам сохранения здоровья и развития адаптационного потенциала. Проводится санитарно-просветительская работа, пропаганда здорового образа жизни.

Занятия по физической культуре и спорту проводятся в спортивном комплексе института, тренажерных залах. Собственный спортивный комплекс имеет игровую площадку размером 30×18 м, тренажерный зал, зал для занятий фитнесом, лыжную базу. Оснащение спортивного комплекса соответствует действующим санитарным нормам и нормам безопасности. Питание обучающихся организовано в помещении столовой института и буфете, расположенном в учебном корпусе В института (на 28 посадочных мест).

В институте создаются комфортные условия не только для учебной деятельности, но и для проведения воспитательной работы, организации досуга, отдыха. В институте имеется собственный актовый зал, рассчитанный на 160 зрительских мест и оснащенный соответствующим оборудованием. Также культурно-развлекательные мероприятия проводятся на иных объектах

по договорам с МКУ «Управление культуры, спорта и молодежной политики» г. Рубцовска.

Институт имеет свое общежитие, рассчитанное на 150 человек (площадью 2713,2 м²). В общежитии имеется вся необходимая инфраструктура, в том числе: душевые, санузлы, кухонные помещения, комнаты для занятий и отдыха. У всех проживающих в общежитии есть возможность доступа в «Интернет» и кабельное телевидение.

7 Условия получения образования инвалидами и лицами с ограниченными возможностями здоровья

Организация образовательного процесса для обучения инвалидов и лиц с ограниченными возможностями здоровья (ОВЗ) осуществляется на основании «Положения об организации образовательного процесса обучающихся с инвалидностью и ограниченными возможностями здоровья» и «Методических рекомендаций по организации образовательного процесса для обучения инвалидов и лиц с ограниченными возможностями здоровья в образовательных организациях высшего образования, в том числе оснащённости образовательного процесса».

7.1 Организация безбарьерной архитектурной среды

В РИИ реализуются мероприятия, которые обеспечивают беспрепятственный доступ, учитывающий потребности лиц с нарушениями опорно-двигательного аппарата. Организация доступной среды осуществляется в рамках идеи «разумного приспособления», т.е. «внесения, когда это нужно в конкретном случае, необходимых и подходящих модификаций и коррективов, не становящихся несоразмерным или неоправданным бременем». В условия технической невозможности размещения лифтов, аудитории для проведения учебных занятий, помещение приемной комиссии, туалетная комната (санузел), пункт питания, располагаются на первом этаже корпуса А.

На территории РИИ возле учебного корпуса А оборудована парковка для автомобилей инвалидов, площадью 64 м², обозначенная горизонтальной разметкой, с установкой соответствующего дорожного знака и количеством более 5% машино-мест для людей с инвалидностью, от общего числа машино-мест. Место для стоянки автомобилей, управляемых инвалидами или перевозящих инвалидов, размещено не далее 50 м от института, от входа в институт - не далее 100 м.

Имеется свободный подъезд транспортных средств к крыльцу учебного корпуса А.

Здание учебного корпуса А оборудовано:

- пандусом, оформленным пиктограммой, обозначающей доступность для инвалидов-колясочников, и указателем направления движения;

- вывеской с названием организации и графиком работы, выполненной рельефно-точечным шрифтом Брайля на контрастном фоне;

- расширенными дверными проёмами;
- кнопкой вызова персонала с тактильной пиктограммой.

На прозрачных полотнах дверей нанесена яркая контрастная маркировка в форме круга диаметром 0,15 м на высоте 1,3-1,4 м. Входные двери, доступные для входа инвалидов и МГН, имеют хорошо опознаваемые знаки, желтые контрастные полосы, указывающие на доступность здания.

Контрольно-пропускное устройство приспособлено для пропуска инвалидов на креслах-колясках. Дополнительно предусмотрен боковой проход для обеспечения эвакуации инвалидов на креслах-колясках и других категорий МГН. При движении по коридорам инвалиду на кресле-коляске обеспечено минимальное пространство для поворота на 90° и разворота на 180°. Ширина дверных проемов при входе в аудитории, туалетную комнату более 0,9 м.

В здании учебного корпуса А на первом этаже обустроена учебная аудитория 112, учебная аудитория 119 (доступ к электронной информационно-образовательной среде, включая электронные образовательные ресурсы), помещение приемной комиссии аудитория 119 (на время работы приемной комиссии), туалетная комната (санузел), пункт питания, с тактильными пиктограммами для лиц с ОВЗ и инвалидов. Туалетная комната (санузел) для инвалидов оснащена поручнями и соответствующим сантехническим оборудованием. Ширина кабины 2,3 x 1,65 м, ширина двери более 0,9 м. Кабина оборудована системой тревожной сигнализации. Горизонтальные поручни, ручки, краны и кнопки установлены на высоте 0,9 - 1,1 м.

В коридоре смонтированы тактильные пиктограммы направления движения, указывающие путь к доступному элементу. Элементы здания, доступные для МГН, идентифицированы с помощью рельефно-тактильных знаков доступности (входы и выходы в туалетную комнату, учебные аудитории, приемную комиссию, гардероб). У дверей блоков санузла, учебных аудиторий, приемной комиссии, пункта питания, размещены со стороны ручки информационные таблички помещений (выполненные рельефно-графическим и рельефно-точечным способом), расположенные на высоте от 1,5 м от уровня пола и на расстоянии 0,3 м от края двери.

В аудитории 112 для проведения учебных занятий обеспечены следующие условия:

- смонтированы тактильные пиктограммы, обозначающие вход и выход из помещения,
- стол с пиктограммой, обозначающей возможность расположиться в кресле-коляске.

В аудитории 119 для проведения учебных занятий обеспечены следующие условия:

- оборудованы компьютерные места для занятий инвалидов всех категорий,
- смонтированы тактильные пиктограммы, обозначающие вход и выход

из помещения,

– компьютерный стол с пиктограммой, обозначающей возможность расположиться в кресле-коляске,

– имеется мультимедийное оборудование, усилители звука с микрофонами, компьютер, оснащённый брайлевской клавиатурой и специализированным программным обеспечением.

Здание спортзала: обеспечена возможность проведения занятий с обучающимися с инвалидностью и ограниченными возможностями здоровья, имеющими нарушения опорно-двигательного аппарата. На внешнем входе в спортзал установлено специализированное подъемное устройство для подъема/спуска инвалидов с нарушениями опорно-двигательного аппарата, расширены дверные проёмы на входе в здание спортзала.

Имеется возможность проведения с обучающимися с ограниченными возможностями здоровья, имеющими нарушения опорно-двигательного аппарата занятий на открытом воздухе на стадионе широкого профиля с элементами полосы препятствий (волейбольные передачи, подтягивание на брусках, в том числе с инвалидной коляски). Возможно проведение занятий по стрельбе с использованием электронного тира «Рубин».

В общежитии на первом этаже расположена студенческая столовая, оборудован контрольно-пропускной пункт отдела режима и охраны, оказывающих помощь инвалидам согласно должностной инструкции, туалетная комната (санузел), для лиц с нарушением зрения. Корпус общежития оснащен системой противопожарной сигнализации и оповещения с дублирующими световыми и звуковыми устройствами на путях эвакуации для сигнализации об опасности в случае возникновения чрезвычайных ситуаций.

В здании общежития на полотнах наружных входных дверей, коридорных дверей, туалетной комнаты (санузла) нанесена яркая контрастная маркировка в форме круга диаметром 0,2 м и желтые контрастные полосы, указывающие на доступность здания, на проступях краевых ступеней лестничных маршей нанесены желтые контрастные полосы.

В здании общежития на втором этаже выделена комната (№ 203) для проживания обучающихся из числа инвалидов и лиц с ОВЗ, рассчитанная на 3 койкоместа. Комната является ближайшей к путям эвакуации и средствам сигнализации об опасности в случае возникновения чрезвычайных ситуаций.

На полотнах наружной входной двери комнаты нанесена яркая контрастная маркировка в форме круга диаметром 0,2 м и желтые контрастные полосы, указывающие на доступность помещения, на проступях краевых ступеней лестничных маршей ведущей к комнате нанесены желтые контрастные полосы.

7.2 Разработанные адаптированные образовательные программы

Локальный нормативный акт РИИ АлтГТУ СМК ПД 2.6-0.3-2020 «Положение об организации образовательного процесса обучающихся с

инвалидностью и ограниченными возможностями здоровья» определяет порядок организации образовательного процесса и специальные условия обучения по образовательным программам высшего образования - программам бакалавриата для обучающихся с инвалидностью и ограниченными возможностями здоровья в Рубцовском индустриальном институте (филиале) федерального государственного бюджетного образовательного учреждения высшего образования «Алтайский государственный технический университет им. И.И. Ползунова».

Содержание образовательных программ ВО и условия организации обучения обучающихся с ОВЗ определяются на основе АОП, а для обучающихся с инвалидностью также в соответствии с ИПРА (при наличии).

В соответствии с требованиями действующего законодательства в области образования и требований ФГОС институт обеспечивает вариативность АОП за счёт:

- возможностей обучения по общему учебному плану или индивидуальному учебному плану;
- возможности выбора тех или иных адаптационных дисциплин (модулей);
- обучения в общие сроки или с удлинением срока обучения;
- обеспечения требуемых для конкретного обучающегося специальных учебно-методических и компенсаторных технических средств;
- возможности обучения с использованием элементов дистанционных образовательных технологий и электронного обучения.

АОП предусматривает:

- наличие адаптационных дисциплин (модулей) в вариативной части образовательных программ, позволяющих индивидуально корректировать нарушения учебных и коммуникативных умений, профессиональной и социальной адаптации;
- выбор методов обучения, обусловленный в каждом отдельном случае целями обучения, исходным уровнем имеющихся знаний, умений, навыков, уровнем профессиональной подготовки работников из числа профессорско-преподавательского состава,
- методического и материально-технического обеспечения, особенностями восприятия информации обучающимися;
- обеспечение обучающихся печатными и электронными образовательными ресурсами в форматах, адаптированных к ограничениям их здоровья;
- выбор мест прохождения практики с учётом рекомендаций медико-социальной экспертизы, содержащихся в индивидуальной программе реабилитации обучающегося с инвалидностью относительно рекомендованных условий и видов труда;
- проведение текущего контроля успеваемости, промежуточной и государственной итоговой аттестации обучающихся с учётом особенностей нарушений их здоровья;

– разработку при необходимости индивидуальных учебных планов и индивидуальных календарных учебных графиков, позволяющих обучаться с учётом различных вариантов проведения занятий: в институте (в академической группе и индивидуально) или на дому с использованием электронного обучения, дистанционных образовательных технологий;

– осуществление комплексного сопровождения образовательного процесса обучающихся;

– установление особого порядка освоения дисциплин (модулей) в области физической культуры и спорта на основе соблюдения принципов здоровьесбережения и адаптивной физической культуры;

– создание толерантной социокультурной среды, волонтерской помощи обучающимся.

Учёт в АОП индивидуальных особенностей обучающегося осуществляется путём внесения изменений или дополнений в АОП по согласованию с обучающимся, которые обсуждаются и рекомендуются к утверждению на заседании кафедры, рассматриваются и утверждаются на совете факультета.

Обучающиеся с инвалидностью и ОВЗ имеют индивидуальные специфические особенности восприятия образовательного процесса, переработки материала. Подбор и разработка учебно-методических материалов производится с учётом особенностей каждого обучающегося, чтобы обучающиеся с нарушениями слуха получали информацию визуально, а с нарушениями зрения - аудиально (например, с использованием синтезаторов речи, тифлоинформационных устройств).

Выбор мест прохождения практик с учётом требований их доступности для обучающихся с инвалидностью и ОВЗ определяется индивидуальным графиком прохождения практики. При направлении обучающегося в организацию для прохождения предусмотренной учебным планом практики выпускающая кафедра согласовывает с организацией условия и виды труда с учётом рекомендаций МСЭ и ИПРА.

7.3 Подготовка научно-педагогических работников, прошедших повышение квалификации по вопросам обучения инвалидов и лиц с ограниченными возможностями здоровья, привлечение тьюторов, психологов, социальных работников и других специалистов

За 2023 год в РИИ АлтГТУ подготовлено 10 человек, из числа работников прошедших повышение квалификации по вопросам обучения инвалидов и лиц с ограниченными возможностями здоровья. В том числе, 4 человека из числа профессорско-преподавательского состава.

Преподаватели и специалисты РИИ АлтГТУ прошли повышение квалификации в ресурсном учебно-методическом центре по обучению инвалидов и лиц с ограниченными возможностями здоровья ФГБОУ ВО «Новосибирский государственный технический университет» по программе «Особенности приёма, обучения, психолого-педагогического сопровождения лиц с инвалидностью и ОВЗ, в том числе имеющих статус ветеранов военных

действий» в объеме 72 часа (10 человек).

Все работники РИИ АлтГТУ ознакомлены с «Методическими рекомендациями по организации образовательного процесса для обучения инвалидов и лиц с ограниченными возможностями здоровья в образовательных организациях ВО, в том числе оснащенности образовательного процесса».

7.4 Учебно-методическое и информационное обеспечение обучающихся инвалидов и лиц с ограниченными возможностями здоровья

В РИИ учебно-методические материалы в электронном виде доступны для обучающихся инвалидов и лиц с ограниченными возможностями здоровья в электронной информационно-образовательной среде. Многие электронные информационные ресурсы обладают специальными адаптивными технологиями, которые обеспечивают обучающихся с ограниченными возможностями здоровья необходимыми условиями получения качественного образования.

Электронная библиотечная система IPR-books предоставляет: версию сайта для слабовидящих; адаптивный ридер для чтения изданий лицами с ограниченными возможностями зрения (тексты размещены в векторном формате, что позволяет увеличивать масштаб до 300% без потери качества изображения); программу не визуального доступа к информации WV-Reader IPRbooks для мобильных устройств, которая позволяет работать со специальными книгами без визуального контакта; доступ к аудиоизданиям.

Электронная библиотечная система «Университетская библиотека online» предоставляет: версию сайта, обеспечивающую комфортное чтение (при чтении масштаб страницы можно увеличить, включить полноэкранный режим отображения книги); многоуровневую систему навигации ЭБС, которая позволяет оперативно осуществлять поиск нужного раздела; возможность озвучивания содержания документов непосредственно с сайта при помощи программ экранного доступа («Jaws», «Balabolka»). Скачиваемые фрагменты в формате pdf, содержащие подтекстовый слой, высокого качества могут использоваться тифлопрограммами для голосового озвучивания текстов, быть загружены в тифлоплееры (устройства для прослушивания книг), а также скопированы на любое устройство для комфортного чтения; доступ к медиатеке, которая включает тематические аудиокниги различных издательств, в том числе аудиоучебники.

7.5 Материально-техническое обеспечение. Специальные технические и программные средства для обучения лиц с инвалидностью

Между РИИ АлтГТУ и ФГБОУ ВО «Новосибирский государственный технический университет» заключено Соглашение о сотрудничестве с целью развития инклюзивного образования. Согласно пункту 3.1.4 данного Соглашения, в случае возникшей потребности, НГТУ предоставляет РИИ

АлтГТУ необходимые технические средства обучения и оборудование центра коллективного доступа для обучения студентов с инвалидностью и ограниченными возможностями здоровья.

В РИИ АлтГТУ осуществляет работу лингафонный кабинет (для проведения занятий лекционного типа, занятий семинарского типа, групповых и индивидуальных консультаций, текущего контроля и промежуточной аттестации), в том числе для обучающихся с инвалидностью и ОВЗ. Кабинет оснащен необходимым техническим и программным обеспечением.

Оборудовано 2 специализированные аудитории (119 и 112) для обучения студентов с инвалидностью и ограниченными возможностями здоровья. Аудитории расположены на первом этаже в корпусе А института, имеют расширенные дверные проемы, обеспечивающие беспрепятственный доступ и пребывание инвалидов в указанном помещении. Аудитория 119 оснащена компьютерной техникой, в ней располагается часть библиотечного фонда с необходимой учебной и методической литературой, обеспечен доступ к электронным библиотечным ресурсам, имеется мультимедийное оборудование, усилители звука с микрофонами, компьютер, оснащённый брайлевской клавиатурой и специализированным программным обеспечением.

В здании спортзала обеспечена возможность проведения занятий с обучающимися с инвалидностью и ограниченными возможностями здоровья, имеющими нарушения опорно-двигательного аппарата. На внешнем входе в спортзал установлено специализированное подъемное устройство для подъема/спуска инвалидов с нарушениями опорно-двигательного аппарата, расширены дверные проёмы на входе в здание спортзала.

Имеется возможность проведения с обучающимися с ограниченными возможностями здоровья, имеющими нарушения опорно-двигательного аппарата занятий на открытом воздухе на стадионе широкого профиля с элементами полосы препятствий (волейбольные передачи, подтягивание на брусьях, в том числе с инвалидной коляски). Возможно проведение занятий по стрельбе с использованием электронного тира «Рубин».

II Анализ показателей деятельности вуза при самообследовании

Показатели деятельности РИИ АлтГТУ по самообследованию в 2023 году представлены в приложении А. Анализ показателей деятельности выполнен на основании подходов работы Межведомственной комиссии по мониторингу эффективности работы вузов.

Образовательная деятельность. В результате анализа образовательной деятельности института прослеживается положительная динамика её развития.

Общая численность студентов, обучающихся в РИИ АлтГТУ по образовательным программам бакалавриата увеличилась и составляет 694 чел. (101,6%)

По образовательным программам высшего образования (бакалавриат) в 2023 году средний балл студентов, принятых по результатам Единого Государственного Экзамена на обучение по очной форме составил 62,1. По данному показателю РИИ АлтГТУ впервые выполняет требования мониторинга эффективности, в течение последних трех лет средний балл ЕГЭ имеет устойчивую тенденцию к увеличению. В 2024 году определены мероприятия, направленные на дальнейшее улучшение показателя. Приём студентов на очную форму обучения составил – 120 человек (114,3%). Средний конкурс по направлениям составил 3,5 (4,4 в 2022 г.) человека на место. На заочную форму обучения было принято 43 человека (93,5%). Средний конкурс на заочную форму обучения составил 4,7 (5,6 в 2022г.) человека на место. На очно-заочную форму обучения было принято 12 человек (200%).

К защите была принята 101 выпускная квалификационная работа бакалавра(32%). В том числе по очной форме обучения 54 (83,07 %) и по заочной форме обучения 47 (587,5%). Качество выполнения и защиты выпускных квалификационных работ – 86,1% и 80,9% по очной и заочной формам обучения соответственно. Увеличилась доля ВКР выполненных по заявкам предприятий и рекомендованных к внедрению с 25% до 30%. Пять работ выполнены с элементами НИР. Получили дипломы с отличием шесть выпускников.

По образовательным программам СПО общий контингент обучающихся также увеличился и составил 171 человек (141,3%), в том числе количество обучающихся на бюджетной основе возросло в 1,5 раза. Прием обучающихся увеличился по сравнению с предыдущим годом и составил 76 человек (109%).

В 2023 году реализовано 4 программы повышения квалификации. Численность обученных по данным программам составила 83 человека (143%). По программам профессиональной переподготовки было обучено 19 слушателей (70,4%). РИИ АлтГТУ входит в Реестр организаций, оказывающих услуги в области охраны труда в соответствии с решением Минздравсоцразвития РФ. Обучение по охране труда и проверку знаний требований охраны труда прошли 407 человек, что в 2,5 раза больше предыдущего года.

В 2023 году в Центре изучения иностранных языков «Глобус» прошли обучение по договору об образовании на обучение по дополнительным образовательным программам с применением прикладных научных исследований 283 человек (74,9%) . По окончании определенного уровня обучения по дополнительной образовательной программе (2 года) обучающимся выдаются свидетельства. В июне 2023 года в связи с успешной сдачей экзамена выдано 25 свидетельств (33,8%). В 2022 году за отличную учебу грамотами награждены 72 обучающихся.

Научно–исследовательская деятельность в институте соответствует удовлетворительному уровню, по отдельным показателям наблюдается положительная динамика.

В 2023 году снизился объем финансирования научно-исследовательских и опытно-конструкторских работ за счёт средств российских хозяйствующих субъектов по закрытым договорам 4037,2 тыс. руб. (80,7% относительно 2022 года), что составило 122,3 тыс. руб. (90,7% относительно 2022 года) на одного НПР.

По общей величине научных публикаций в 2023 году наблюдается положительная динамика в сравнении с предыдущим периодом. На 14% сократилось число публикаций в РИНЦ в расчёте на 100 НПР. Количество публикаций в изданиях, индексируемых в международной базе цитирования Web of Science и Scopus в расчёте на 100 НПР. Число патентов на изобретения и полезные модели увеличилось на 50%.

За отчетный период было проведено 3 научных конференции с изданием сборников материалов:

– XXV Всероссийская научно-техническая конференция студентов, аспирантов и молодых ученых (с международным участием) «Проблемы социального и научно-технического развития в современном мире»;

– XIII Всероссийская научно-практическая конференция «Современная техника и технологии: проблемы, состояние и перспективы»;

– XV международная научно-практическая конференция «Проблемы и перспективы развития экономики и менеджмента в России и за рубежом».

Международная деятельность института в 2023 году состояла в обучении иностранных граждан и научном взаимодействии. Институт ведет подготовку граждан республик Казахстан и Таджикистан по очной и заочной формам обучения. В 2023 году в РИИ АлтГТУ обучались по очной (21), очно-заочной (1) и заочной (12) формам обучения 34 студента, что составило 75,5% от количества обучающихся в 2023 году.

РИИ АлтГТУ осуществляет сотрудничество в области учебной, учебно-методической и научной работ с вузами и образовательными организациями ближнего зарубежья различных форм собственности. С шестью из них сложились длительные партнёрские отношения.

В ежегодных научно-технических и научно-практических конференциях, организуемых в РИИ АлтГТУ приняли участие иностранные граждане из Республик Беларусь, Казахстан и Узбекистана.

Финансово-экономическая деятельность.

В 2023 поступление средств из федерального бюджета увеличилось на 0,21 % (0,1 млн. руб.), доходы по внебюджетным средствам увеличились на 14,57 % (4 млн. руб.). Суммарно доходы увеличились на 1,34 % (1,3 млн. руб.). В течение 2023 в ЦПКиПК прошли обучение 727 чел., что на 357 чел. (96,5%) выше уровня 2022 г. Средства, полученные от работы, составили 2,55 млн. руб., что выше уровня 2022 года на 48,6%. В 2023 г. в центре изучения иностранных языков «Глобус» прошли обучение 283 чел., что на 95 чел. меньше уровня 2022 г. Доходы от работы составили 2,44 млн. руб., что ниже уровня 2022 года на 13,5%. В 2023 году были заключены 196 прямых договора, согласно Федеральному закону РФ от 05.04.2013 г. № 44-ФЗ «О

контрактной системе в сфере закупок, товаров, работ, услуг для обеспечения государственных и муниципальных нужд», Федеральному закону РФ от 18.07.2011 г. № 223 – ФЗ «О закупках товаров, работ, услуг отдельными видами юридических лиц». По результатам конкурентных процедур, проведенных в 2023 году, заключено 10 гражданско-правовых договоров. Заработная плата ППС института в 1,83 раз превышает среднемесячный доход от трудовой деятельности за 2023 год по региону.

Трудоустройство. Созданная в 2008 году система содействия трудоустройству и адаптации к рынку труда выпускников осуществляет комплексное консультирование, информационное и образовательное содействие трудоустройству студентов и выпускников института, в том числе инвалидов и лиц с ограниченными возможностями здоровья.

В 2023 году из 54 выпускников по программам бакалавриата трудоустроено 35 человек (64,8 %), продолжают обучение в магистратуре 10 человек (18,5%), призваны на срочную службу – 1 человек (1,8%), находится в отпуске по уходу за ребенком 1 человек (1,8%), не трудоустроено 7 человек (13%). Из обучающихся в магистратуре 3 человека обучаются и работают одновременно. Доля занятых выпускников с учетом призванных на срочную службу и находящихся в отпуске по уходу за ребенком составляет 87,0 %.

Таким образом, результаты самообследования РИИ АлтГТУ в 2023 году свидетельствуют о том, что институт соответствует установленным нормативным требованиям и, в целом, имеет положительную динамику развития.

В 2024 году РИИ АлтГТУ необходимо обратить внимание на те направления деятельности, по которым в 2023 году не наблюдалось развитие и необходимый рост, а именно на объем финансирования научных исследований.

Приложение А

Показатели деятельности образовательной организации высшего образования, подлежащей самообследованию

Наименование образовательной организации **Рубцовский индустриальный институт (филиал) ФГБОУ ВО "Алтайский государственный технический университет имени И.И.Ползунова"**

Регион, почтовый адрес **Алтайский край 658207, Алтайский край, г.Рубцовск, ул.Тракторная 2/6**

Ведомственная принадлежность **Министерство науки и высшего образования РФ**

№ п/п	Показатели	Единица измерения	Значение показателя
А	Б	В	Г
1	Образовательная деятельность		
1.1	Общая численность студентов (курсантов), обучающихся по образовательным программам бакалавриата, программам специалитета, программам магистратуры, в том числе:	человек	694
1.1.1	по очной форме обучения	человек	375
1.1.2	по очно-заочной форме обучения	человек	28
1.1.3	по заочной форме обучения	человек	291
1.2	Общая численность аспирантов (адъюнктов, ординаторов, интернов, ассистентов-стажеров), обучающихся по образовательным программам подготовки научно-педагогических кадров в аспирантуре (адъюнктуре), программам ординатуры, программам ассистентуры-стажировки, в том числе:	человек	0
1.2.1	по очной форме обучения	человек	0
1.2.2	по очно-заочной форме обучения	человек	0
1.2.3	по заочной форме обучения	человек	0
1.3	Общая численность студентов (курсантов), обучающихся по образовательным программам среднего профессионального образования, в том числе:	человек	171
1.3.1	по очной форме обучения	человек	171
1.3.2	по очно-заочной форме обучения	человек	0
1.3.3	по заочной форме обучения	человек	0
1.4	Средний балл студентов (курсантов), принятых по результатам единого государственного экзамена на первый курс на обучение по очной форме по программам бакалавриата и специалитета по договору об образовании на обучение по образовательным программам высшего образования	баллы	-
1.5	Средний балл студентов (курсантов), принятых по результатам дополнительных вступительных испытаний на первый курс на обучение по очной форме по программам бакалавриата и специалитета по договору об образовании на обучение по образовательным программам высшего образования	баллы	-
1.6	Средний балл студентов (курсантов), принятых по результатам единого государственного экзамена и результатам дополнительных вступительных испытаний на обучение по очной форме по программам бакалавриата и специалитета за счет средств соответствующих бюджетов бюджетной системы Российской Федерации	баллы	62,1
1.7	Численность студентов (курсантов) - победителей и призеров заключительного этапа всероссийской олимпиады школьников, членов	человек	-

	сборных команд Российской Федерации, участвовавших в международных олимпиадах по общеобразовательным предметам по специальностям и (или) направлениям подготовки, соответствующим профилю всероссийской олимпиады школьников или международной олимпиады, принятых на очную форму обучения на первый курс по программам бакалавриата и специалитета без вступительных испытаний		
1.8	Численность студентов (курсантов) - победителей и призеров олимпиад школьников, принятых на очную форму обучения на первый курс по программам бакалавриата и специалитета по специальностям и направлениям подготовки, соответствующим профилю олимпиады школьников, без вступительных испытаний	человек	
1.9	Численность/удельный вес численности студентов (курсантов), принятых на условиях целевого приема на первый курс на очную форму обучения по программам бакалавриата и специалитета в общей численности студентов (курсантов), принятых на первый курс по программам бакалавриата и специалитета на очную форму обучения	человек/%	
1.10	Удельный вес численности студентов (курсантов), обучающихся по программам магистратуры, в общей численности студентов (курсантов), обучающихся по образовательным программам бакалавриата, программам специалитета, программам магистратуры	%	
1.11	Численность/удельный вес численности студентов (курсантов), имеющих диплом бакалавра, диплом специалиста или диплом магистра других организаций, осуществляющих образовательную деятельность, принятых на первый курс на обучение по программам магистратуры образовательной организации, в общей численности студентов (курсантов), принятых на первый курс по программам магистратуры на очную форму обучения	человек/%	
1.12	Общая численность студентов образовательной организации, обучающихся в филиале образовательной организации (далее - филиал)	человек	-
2	Научно-исследовательская деятельность		
2.1	Количество цитирований в индексируемой системе цитирования Web of Science в расчете на 100 научно-педагогических работников	единиц	
2.2	Количество цитирований в индексируемой системе цитирования Scopus в расчете на 100 научно-педагогических работников	единиц	
2.3	Количество цитирований в Российском индексе научного цитирования (далее - РИНЦ) в расчете на 100 научно-педагогических работников	единиц	
2.4	Количество статей в научной периодике, индексируемой в системе цитирования Web of Science, в расчете на 100 научно-педагогических работников	единиц	
2.5	Количество статей в научной периодике, индексируемой в системе цитирования Scopus, в расчете на 100 научно-педагогических работников	единиц	
2.6	Количество публикаций в РИНЦ в расчете на 100 научно-педагогических работников	единиц	
2.7	Общий объем научно-исследовательских, опытно-конструкторских и технологических работ (далее - НИОКР)	тыс. руб.	3870,3
2.8	Объем НИОКР в расчете на одного научно-педагогического работника	тыс. руб.	117,3
2.9	Удельный вес доходов от НИОКР в общих доходах образовательной организации	%	4
2.10	Удельный вес НИОКР, выполненных собственными силами (без привлечения соисполнителей), в общих доходах образовательной организации от НИОКР	%	100
2.11	Доходы от НИОКР (за исключением средств бюджетов бюджетной системы Российской Федерации, государственных фондов поддержки науки) в расчете на одного научно-педагогического работника	тыс. руб.	117,3
2.12	Количество лицензионных соглашений	единиц	-
2.13	Удельный вес средств, полученных образовательной организацией от управления объектами интеллектуальной собственности, в общих доходах образовательной организации	%	-
2.14	Численность/удельный вес численности научно-педагогических работников без ученой степени - до 30 лет, кандидатов наук - до 35 лет, докторов наук - до 40 лет, в общей численности научно-педагогических работников	человек/%	4 / 8,9
2.15	Численность/удельный вес численности научно-педагогических работников, имеющих ученую степень кандидата наук, в общей численности научно-педагогических работников образовательной организации	человек/%	24,6/ 73

2.16	Численность/удельный вес численности научно-педагогических работников, имеющих ученую степень доктора наук, в общей численности научно-педагогических работников образовательной организации	человек/%	1/3
2.17	Численность/удельный вес численности научно-педагогических работников, имеющих ученую степень кандидата и доктора наук, в общей численности научно-педагогических работников филиала (без совместителей и работающих по договорам гражданско-правового характера)	человек/%	
2.18	Количество научных журналов, в том числе электронных, издаваемых образовательной организацией	единиц	
2.19	Количество грантов за отчетный период в расчете на 100 научно-педагогических работников	единиц	
3 Международная деятельность			
3.1	Численность/удельный вес численности иностранных студентов (курсантов) (кроме стран Содружества Независимых Государств (далее - СНГ)), обучающихся по образовательным программам бакалавриата, программам специалитета, программам магистратуры, в общей численности студентов (курсантов), в том числе:	человек/%	0
3.1.1	по очной форме обучения	человек/%	0
3.1.2	по очно-заочной форме обучения	человек/%	0
3.1.3	по заочной форме обучения	человек/%	0
3.2	Численность/удельный вес численности иностранных студентов (курсантов) из стран СНГ, обучающихся по образовательным программам бакалавриата, программам специалитета, программам магистратуры, в общей численности студентов (курсантов), в том числе:	человек/%	35/5
3.2.1	по очной форме обучения	человек/%	21/3
3.2.2	по очно-заочной форме обучения	человек/%	0/0
3.2.3	по заочной форме обучения	человек/%	14/2
3.3	Численность/удельный вес численности иностранных студентов (курсантов) (кроме стран СНГ), завершивших освоение образовательных программ бакалавриата, программ специалитета, программ магистратуры, в общем выпуске студентов (курсантов)	человек/%	-
3.4	Численность/удельный вес численности иностранных студентов (курсантов) из стран СНГ, завершивших освоение образовательных программ бакалавриата, программ специалитета, программ магистратуры, в общем выпуске студентов (курсантов)	человек/%	9/8,9
3.5	Численность/удельный вес численности студентов (курсантов) образовательной организации, обучающихся по очной форме обучения по образовательным программам бакалавриата, программам специалитета, программам магистратуры, прошедших обучение за рубежом не менее семестра (триместра), в общей численности студентов (курсантов)	человек/%	-
3.6	Численность студентов (курсантов) иностранных образовательных организаций, прошедших обучение в образовательной организации по очной форме обучения по образовательным программам бакалавриата, программам специалитета, программам магистратуры, не менее семестра (триместра)	человек	-
3.7	Численность/удельный вес численности иностранных граждан из числа научно-педагогических работников в общей численности научно-педагогических работников	человек/%	-
3.8	Численность/удельный вес численности иностранных граждан (кроме стран СНГ) из числа аспирантов (адъюнктов, ординаторов, интернов, ассистентов-стажеров) образовательной организации в общей численности аспирантов (адъюнктов, ординаторов, интернов, ассистентов-стажеров)	человек/%	-
3.9	Численность/удельный вес численности иностранных граждан стран СНГ из числа аспирантов (адъюнктов, ординаторов, интернов, ассистентов-стажеров) образовательной организации в общей численности аспирантов (адъюнктов, ординаторов, интернов, ассистентов-стажеров)	человек/%	-
3.10	Объем средств, полученных образовательной организацией на выполнение НИОКР от иностранных граждан и иностранных юридических лиц	тыс. руб.	-
3.11	Объем средств от образовательной деятельности, полученных образовательной организацией от иностранных граждан и иностранных юридических лиц	тыс. руб.	633,351

4	Финансово-экономическая деятельность		
4.1	Доходы образовательной организации по всем видам финансового обеспечения (деятельности)	тыс. руб.	97563,3
4.2	Доходы образовательной организации по всем видам финансового обеспечения (деятельности) в расчете на одного научно-педагогического работника	тыс. руб.	2895,05
4.3	Доходы образовательной организации из средств от приносящей доход деятельности в расчете на одного научно-педагогического работника	тыс. руб.	933,08
4.4	Отношение среднего заработка научно-педагогического работника в образовательной организации (по всем видам финансового обеспечения (деятельности)) к соответствующей среднемесячной начисленной заработной плате наемных работников в организациях, у индивидуальных предпринимателей и физических лиц (среднемесячному доходу от трудовой деятельности) в субъекте Российской Федерации	%	183
5	Инфраструктура		
5.1	Общая площадь помещений, в которых осуществляется образовательная деятельность, в расчете на одного студента (курсанта), в том числе:	кв. м	23,79
5.1.1	имеющихся у образовательной организации на праве собственности	кв. м	
5.1.2	закрепленных за образовательной организацией на праве оперативного управления	кв. м	23,79
5.1.3	предоставленных образовательной организации в аренду, безвозмездное пользование	кв. м	
5.2	Количество компьютеров в расчете на одного студента (курсанта)	единиц	0,61
5.3	Удельный вес стоимости оборудования (не старше 5 лет) образовательной организации в общей стоимости оборудования	%	34
5.4	Количество экземпляров печатных учебных изданий (включая учебники и учебные пособия) из общего количества единиц хранения библиотечного фонда, состоящих на учете, в расчете на одного студента (курсанта)	единиц	254
5.5	Удельный вес укрупненных групп специальностей и направлений подготовки, обеспеченных электронными учебными изданиями (включая учебники и учебные пособия) в количестве не менее 20 изданий по основным областям знаний	%	100 %
5.6	Численность/удельный вес численности студентов (курсантов), проживающих в общежитиях, в общей численности студентов (курсантов), нуждающихся в общежитиях	человек/%	57/100
6	Обучение инвалидов и лиц с ограниченными возможностями здоровья		
6.1	Численность/удельный вес численности студентов (курсантов) из числа инвалидов и лиц с ограниченными возможностями здоровья, обучающихся по программам бакалавриата, программам специалитета и программам магистратуры, в общей численности студентов (курсантов), обучающихся по программам бакалавриата, программам специалитета и программам магистратуры	человек/%	7 / 1
6.2	Общее количество адаптированных образовательных программ высшего образования, в том числе:	единиц	0
6.2.1	программ бакалавриата и программ специалитета	единиц	0
	для инвалидов и лиц с ограниченными возможностями здоровья с нарушениями зрения	единиц	0
	для инвалидов и лиц с ограниченными возможностями здоровья с нарушениями слуха	единиц	0
	для инвалидов и лиц с ограниченными возможностями здоровья с нарушениями опорно-двигательного аппарата	единиц	0
	для инвалидов и лиц с ограниченными возможностями здоровья с другими нарушениями	единиц	0
	для инвалидов и лиц с ограниченными возможностями здоровья со сложными дефектами (два и более нарушений)	единиц	0
6.2.2	программ магистратуры	единиц	0
	для инвалидов и лиц с ограниченными возможностями здоровья с нарушениями зрения	единиц	0
	для инвалидов и лиц с ограниченными возможностями здоровья с нарушениями слуха	единиц	0
	для инвалидов и лиц с ограниченными возможностями здоровья с нарушениями опорно-двигательного аппарата	единиц	0
	для инвалидов и лиц с ограниченными возможностями здоровья с другими нарушениями	единиц	0
	для инвалидов и лиц с ограниченными возможностями здоровья со сложными дефектами (два и более нарушений)	единиц	0

6.7.1	численность/удельный вес профессорско-преподавательского состава, прошедшего повышение квалификации по вопросам получения высшего образования инвалидами и лицами с ограниченными возможностями здоровья, в общей численности профессорско-преподавательского состава	человек/%	4/9,09
6.7.2	численность/удельный вес учебно-вспомогательного персонала, прошедшего повышение квалификации по вопросам получения высшего образования инвалидами и лицами с ограниченными возможностями здоровья, в общей численности учебно-вспомогательного персонала	человек/%	2/8,69